



คู่มือปฏิบัติงาน
ด้านการเงินและบัญชี



งานการเงินและบัญชี
ขององค์การบริหารส่วนตำบลท้ายตลาด
อำเภอเมือง จังหวัดลพบุรี

คู่มือการปฏิบัติงานด้านการเงินการบัญชี

๑. ด้านการเงิน

๑.๑ การรับเงิน

- บันทึกเงินที่ได้รับในสมุดเงินสด ภายในวันที่ได้รับเงิน - รับเงินภายหลังกำหนดเวลาปิดบัญชี ให้บันทึกการรับเงินในวันนั้นและจัดเก็บเงินสดในตู้নিরায়

- จัดทำใบนำส่งเงิน/ใบสรุบบินำส่งเงินโดยลงรายการให้ครบถ้วน

๑.๒ ทะเบียนคุมใบเสร็จรับเงิน

- ลงรายการในทะเบียนคุมใบเสร็จรับเงินให้ครบถ้วน

- สิ้นปีงบประมาณรายงานการใช้ใบเสร็จรับเงินและเจาะปร/ประทับตราเลิกใช้ ใบเสร็จรับเงิน

เสนอ ผ่านปลัด อปท.เพื่อนำเสนอผู้บริหารท้องถิ่นอย่างช้าไม่เกิน วันที่ ๓๑ ต.ค. ของปีถัดไป

- ใบเสร็จรับเงินภาษีบำรุงท้องที่รายงาน เจาะและปร/ประทับตราเลิกใช้เมื่อสิ้นเดือน ธ.ค. ของทุกปี

๑.๓ การเก็บรักษาเงิน

- หากมีเงินสดเก็บรักษาไว้ในตู้নিরায়ให้นำฝากธนาคารทั้งจำนวนในวันถัดไป

- กรณี อปท.ที่มีพื้นที่ห่างไกล ไม่สามารถนำฝากธนาคารได้เป็นประจำทุกวันให้เก็บรักษาในตู้ নিরায় และนำฝากธนาคารในวันทำการสุดท้ายของสัปดาห์ ๑.๔ กรรมการเก็บรักษาเงิน

- ผู้บริหารท้องถิ่นแต่งตั้ง อย่างน้อย ๓ คน

- กรรมการเก็บรักษาเงินอื่น อย่างน้อย ๒ คน

-หัวหน้าหน่วยงานคลังเป็นกรรมการ โดยตำแหน่ง ๑ คน

- กรรมการเก็บรักษาเงิน ถือลูกกุญแจตู้নিরায় คนละ ๑ ดอก

- กรณีไม่สามารถปฏิบัติหน้าที่ได้ให้แต่งตั้งกรรมการแทนชั่วคราวให้ครบจำนวน

- จัดทำรายงานสถานะการเงินประจำวันเป็นประจำทุกวันที่มีการรับจ่ายเงิน ถ้า มีให้หมายเหตุรายงานในวันถัดไป

- เมื่อสิ้นเวลารับจ่ายเงินให้นำเงินที่ได้รับ นำฝากธนาคาร ทั้งจำนวนหากฝากไม่ทัน นำเงิน เก็บรักษา ส่งต่อกรรมการเก็บรักษาเงินไว้ในตู้নিরায়

- กรรมการเก็บรักษาเงิน ทุกคนลงลายมือชื่อในรายงานสถานะการเงินประจำวัน

- หัวหน้าหน่วยงานคลังเสนอผ่านปลัด อปท.เพื่อนำเสนอให้ผู้บริหารท้องถิ่นทราบ ๑.๕ การรับส่งเงิน

- เงินรายรับให้นำฝากธนาคารทั้งจำนวนภายในวันนั้น นำฝากไม่ทันให้นำฝากตู้নিরায়และวันทำการถัดไป นำฝาก ธนาคารทั้งจำนวน

-การรับส่งเงิน สถานที่ห่างไกล/ไม่ปลอดภัย ให้ผู้บริหารท้องถิ่น แต่งตั้งพนักงานท้องถิ่นระดับ ๓ / เทียบเท่าขึ้นไปอย่างน้อย ๒ คน

- มีหลักฐานการรับส่งเงิน ระหว่างผู้มอบ/ผู้รับมอบเงิน กับกรรมการผู้นำส่ง/ผู้รับไว้ทุกครั้ง
- การถอนเงินฝากธนาคาร ให้ผู้มีอำนาจลงนามส่งจ่ายเงิน ร่วมกันอย่างน้อย ๓ คนโดยให้มีผู้บริหารท้องถิ่นและปลัด อบต.ลงนามส่งจ่ายด้วยทุกครั้งและให้ผู้บริหารท้องถิ่นมอบหมายให้ ผู้ช่วยบริหารท้องถิ่น ผู้ดำรงตำแหน่งไม่ต่ำกว่าหัวหน้าหน่วยงานอีก ๑ คน กรณีไม่มีผู้บริหารท้องถิ่น ให้ แต่งตั้ง พนักงานท้องถิ่นระดับ ๓ / เทียบเท่า ขึ้นไปเพิ่มอีก ๑ คน

๑.๖ การจ่ายเงิน

- จ่ายเงิน/ก่อก่อนผู้กักเงินได้เฉพาะที่มีกฎหมาย ระเบียบข้อบังคับ/หนังสือสั่งการที่กระทรวงมหาดไทย กำหนดไว้

- การจ่ายเงินให้จ่ายเป็นเช็ค กรณีไม่อาจจ่ายเช็คได้ให้จัดทำใบถอนเงินฝากธนาคาร เพื่อให้ธนาคาร ออกตั๋วแลกเงิน/โอนเงินผ่านธนาคาร ๑.๗ การเขียนเช็คส่งจ่าย

- การจ่ายเงินกรณีซื้อ/เช่าทรัพย์สิน จ้างทำของ ให้ออกเช็คส่งจ่ายในนามของเจ้าหน้าที่โดยขีดฆ่าคำว่า "หรือตามคำสั่ง" หรือ "หรือผู้ถือ" ออกและขีดคร่อม

- การจ่ายเงินตามสิทธิที่พึงจะได้รับ หากมีความจำเป็นวงเงิน ต่ำกว่า ๒,๐๐๐ บาทให้ออกเช็คในนาม หัวหน้าหน่วยงาน คลัง โดยขีดฆ่าคำว่า "หรือตามคำสั่ง" หรือ "หรือผู้ถือออก" ห้ามออกเช็คส่งจ่ายเงินสด

- เจ้าหน้าที่ ผู้มีสิทธิรับเงินไม่มารับเช็ค ภายในวันที่ ๑๕ วัน นับตั้งแต่วันส่งจ่าย ให้ยกเลิกเช็ค

๒. ด้านการเบิกจ่าย

๒.๑ หน้าฎีกาเบิกจ่ายเงิน

- ลงรายการให้ครบถ้วน เช่น งบประมาณคงเหลือ เลขที่ฎีกา ผู้ขอเบิก เลขที่คลัง รับ เลขที่เช็ค ผู้ตรวจฎีกา ผู้อนุมัติฎีกา ลายมือชื่อผู้รับเงิน ลายมือชื่อผู้จ่ายเงิน/ถอนเงิน ผู้มีอำนาจส่งจ่าย

๒.๒ การจัดเก็บฎีกาเบิกเงิน

- จัดเก็บฎีกาเรียงตามรายงานการจัดทำเช็ค

๒.๓ เอกสารประกอบฎีกา

- หลักฐานการจ่าย ให้ผู้จ่ายเงิน ลงลายมือชื่อรับรองการจ่าย พร้อมทั้งมีชื่อสกุลด้วยตัวบรรจงกำกับ ไว้ในหลักฐานการจ่าย กรณีเป็นใบสำคัญคู่จ่ายให้หัวหน้าหน่วยงานคลังลงลายมือชื่อ รับรองความถูกต้อง กำกับไว้ด้วย

- การเบิกเงินสวัสดิการค่าเช่าบ้าน ค่ารักษาพยาบาลและการศึกษาบุตรให้มีเอกสารประกอบฎีกาดังนี้

(๑.) ใบเบิกเงินสวัสดิการแต่ละประเภท

(๒.) ใบเสร็จรับเงิน

- เงินค่าอาหารทำการนอกเวลา ให้มีเอกสารประกอบฎีกาด้วย ดังนี้

(๑.) หนังสืออนุมัติให้ปฏิบัติงานนอกเวลา

(๒.) คำสั่ง แต่งตั้ง ผู้ปฏิบัติงานนอกเวลา

(๓.) บัญชีลงเวลา การปฏิบัติงานนอกเวลา

(๔.) หลักฐานการจ่ายเงินค่าตอบแทน

- ค่าสาธารณูปโภค ให้มีเอกสารประกอบฎีกา

(๑) ใบแจ้งหนี้

(๒.) หลักฐานนำส่งเช่น ใบนำส่งไปรษณีย์ภัณฑ์และพัสดุไปรษณีย์

(๓.) กรณีจ่ายเงินทตรงไปก่อนให้ใช้ใบเสร็จรับเงิน แนบด้วย

- ค่าซื้อทรัพย์สิน/จ้างทำของ

(๑)สัญญาซื้อทรัพย์สิน/จ้างทำของ/หลักฐานการสั่งซื้อ/ ส่งจ้าง

(๒) ใบแจ้งหนี้/ใบส่งมอบทรัพย์สิน/มอบงาน

(๓) เอกสารแสดงการตรวจรับทรัพย์สิน/ตรวจงาน

- เงินสวัสดิการประเภทค่าใช้จ่ายในการเดินทางไปราชการ

(๑) หนังสือ/คำสั่งให้เดินทางไปราชการ

(๒.) รายงานการเดินทาง

(๓.) หลักฐานการจ่ายเงิน เช่น ใบเสร็จรับเงิน ใบรับรอง แทนใบเสร็จรับเงิน

(๔.) งบหน้าค่าเบี้ยเลี้ยงและค่าเช่าที่พัก

(๕.) งบหน้าค่าพาหนะ

- ค่าสาธารณูปโภค ให้มีเอกสารประกอบฎีกา

(๑.) ใบแจ้งหนี้

(๒.) หลักฐานการนำส่ง เช่น ใบนำส่งไปรษณีย์ภัณฑ์และ พัสดุ ไปรษณีย์

(๓.) กรณีจ่ายเงินทตรงไปก่อนให้ใช้ใบเสร็จรับเงิน แนบด้วย

- ค่าซื้อทรัพย์สิน/จ้างทำของ

(๑.) สัญญา ซื้อ ทรัพย์สิน/จ้างทำของ/ หลักฐานการสั่งซื้อ /ส่งจ้าง

(๒.) ใบแจ้งหนี้ ใบส่งมอบทรัพย์สิน/มอบงาน (๓.) เอกสารแสดงการตรวจรับทรัพย์สิน/ตรวจงาน

- การยืมเงินทตรงราชการ

(๑.) สัญญายืมเงิน/ใบยืม

(๒.) หลักฐาน ซึ่งแสดงว่าเป็นผู้มีหน้าที่ต้องปฏิบัติงาน เช่น คำสั่งให้เดินทางไปราชการ

- กรณีเป็นการยืมเงินสะสม ให้มีเอกสารประกอบฎีกา

(๑.) สัญญายืมเงิน/ใบยืม

(๒.) กรณียืมเงินสะสมที่ต้องได้รับอนุมัติจากสภาท้องถิ่น ให้มีรายงานการประชุมประกอบ

(๓.) การยืมเงินสะสมกรณีฉุกเฉิน ที่มีสาธารณภัยให้มีหนังสือที่ผู้ว่าราชการจังหวัดได้กำหนดวงเงิน ในการยืมไว้

- เงินประกันสัญญา เงินประกันของ ให้มีเอกสารประกอบฎีกา

(๑.) หนังสือแจ้งความประสงค์ขอเบิกเงินของผู้รับจ้าง

(๒.) ใบเสร็จรับเงินประกันสัญญา/เงินประกันของ

- การเบิกจ่ายเงินอุดหนุนให้กับหน่วยงานอื่น

- (๑.) กรณีเงินอุดหนุนให้กับกลุ่ม/ชุมชนให้จัดทำบันทึกข้อตกลงระหว่างอปท.กับตัวแทนของกลุ่ม/ชุมชน ที่ขอรับเงินอุดหนุน ไม่น้อยกว่า ๓ คน
- (๒.) ให้หน่วยงานที่ขอรับเงินอุดหนุนออกใบเสร็จรับเงิน ให้กับ อปท. สำหรับกลุ่ม / ชุมชน ให้ จัดทำ ใบสำคัญรับเงินไว้เป็นหลักฐาน
- (๓.) เมื่อดำเนินการเสร็จเรียบร้อยแล้ว ให้รายงานผลการดำเนินงานและเงินเหลือจ่าย (ถ้ามี)ให้ หน่วยงานที่อุดหนุนทราบ

- การเบิกจ่ายเงินค่าพาหนะ โดยนำรถยนต์ส่วนตัว ในการเดินทางไปราชการ จะเบิกจ่ายได้เมื่อได้รับอนุมัติจากผู้ว่าราชการจังหวัด

- การจ่ายเงินยืม ผู้บริหารท้องถิ่นได้อนุมัติให้จ่ายเงินยืมตามสัญญาเงินยืม โดยมีเงื่อนไขดังนี้

- (๑.) มีงบประมาณเพื่อการนั้นแล้ว
- (๒.) ผู้ยืมได้ทำสัญญาการยืมเงินและรับรองว่าจะปฏิบัติตามระเบียบฯ
- (๓.) ผู้ยืมแต่ละรายจะต้องไม่มีเงินยืมค้างชำระแก่ อปท.และให้ยืมได้เฉพาะผู้มีหน้าที่ปฏิบัติงานเท่านั้น

- การส่งใช้เงินยืม

- (๑.) หมายเหตุจำนวนเงินและ วัน/เดือน/ปี ที่ส่งใช้ใน สัญญาเงินยืม
- (๒.) เก็บรักษาสัญญาการยืมเงิน เป็นเอกสารสำคัญ
- (๓.) รับคืนเป็นเงินสด ให้ออกใบเสร็จรับเงินให้แก่ผู้ยืม
- (๔.) บันทึกการส่งใช้เงินยืม ในทะเบียนเงินยืมและ ให้ผู้ยืมลงชื่อในทะเบียนเงินยืมที่ส่งใช้นั้น
- (๕) ให้ผู้ยืมส่งใบสำคัญและเงินที่เหลือจ่าย (ถ้ามี) ภายในกำหนดระยะเวลา ดังนี้
 - ๑.เดินทางไปประจำต่างสำนักงาน/กลับภูมิลำเนา ส่งใช้ภายใน ๗ วันนับจากวันที่ได้รับเงิน
 - ๒.เดินทางไปราชการอื่น ส่งใช้ภายใน ๑๕ วัน นับ จากวันที่กลับมาถึง
 ๓. เงินยืมนอกจากข้อ ๑ และ ข้อ ๒ ส่งใช้ภายใน ๓๐ วัน นับจากวันที่ได้รับเงิน

๓. ด้านการบัญชี

- ให้จัดทำบัญชี เงินสดรับเงินสดจ่าย บัญชีแยกประเภทให้ครบถ้วนเป็นปัจจุบัน
 - จัดทำรายงานแสดงรายรับ รายจ่าย และงบทดลองเสนอปิด เพื่อนำเสนอผู้บริหารท้องถิ่นทราบ และสำเนาให้ ผู้ว่าราชการจังหวัด สำหรับ อปท. ให้ส่งนายอำเภอ
 - งบประมาณรายจ่ายประจำปีอนุญาตให้จ่ายได้แล้ว แต่ระยะ ๓ เดือน แรกปีงบประมาณ ไม่สามารถ จัดเก็บรายได้เพียงพอที่จะดำเนินการได้ อปท.อาจนำเงินสะสมตรงจ่ายไปพลางก่อนได้
- การใช้จ่ายเงินสะสม โดยได้รับอนุมัติจากสภาท้องถิ่น ภายใต้เงื่อนไข ดังนี้ (๑) เป็นกิจการตาม อำนาจ หน้าที่เกี่ยวกับบริการชุมชนและสังคม
- จัดทางบแสดงฐานะการเงินและงบอื่นๆ เพื่อส่งให้ สตง. ภายใน ๙ วัน นับแต่วันสิ้นปี และส่งสำเนาให้ผู้ว่าราชการจังหวัด สำหรับ อปท.ให้ส่งนายอำเภอ

๔.เงินสะสม

- ทุกวันสิ้นปีงบประมาณ เมื่อได้ปิดบัญชีรายรับรายจ่าย แล้ว ให้กัน ยอดเงินสะสมประจำปีไว้ ร้อย ละ ๒๕ ของทุกปี

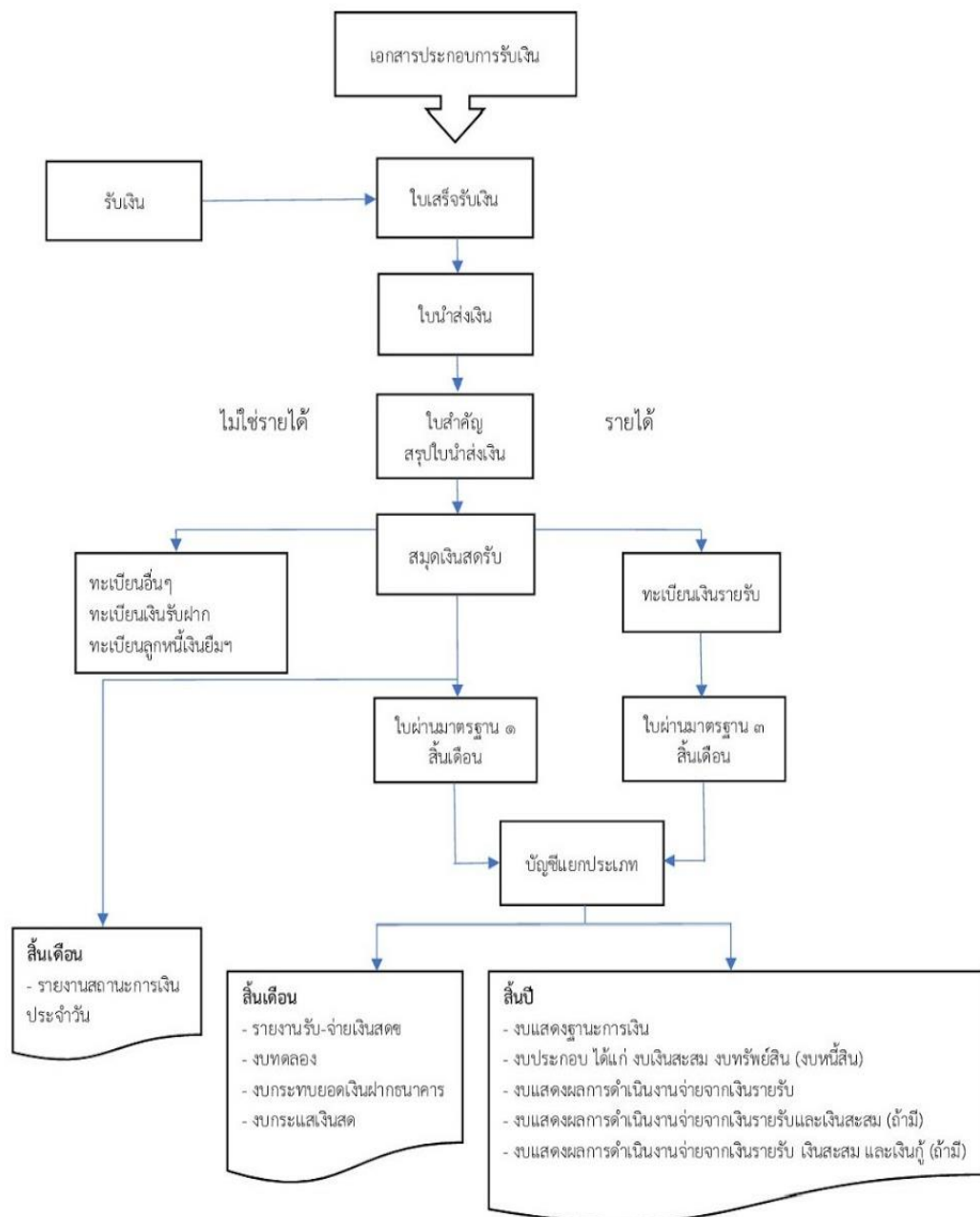
- การจ่ายเงินทุนสำรองเงินสะสม กระทำได้เมื่อยอดเงินสะสม มีไม่เพียงพอให้ขอความเห็นชอบ จาก สภาท้องถิ่นและขอนแก่นนิติ, ผวจ

(๒.) เป็นกิจการเพิ่มพูนรายได้

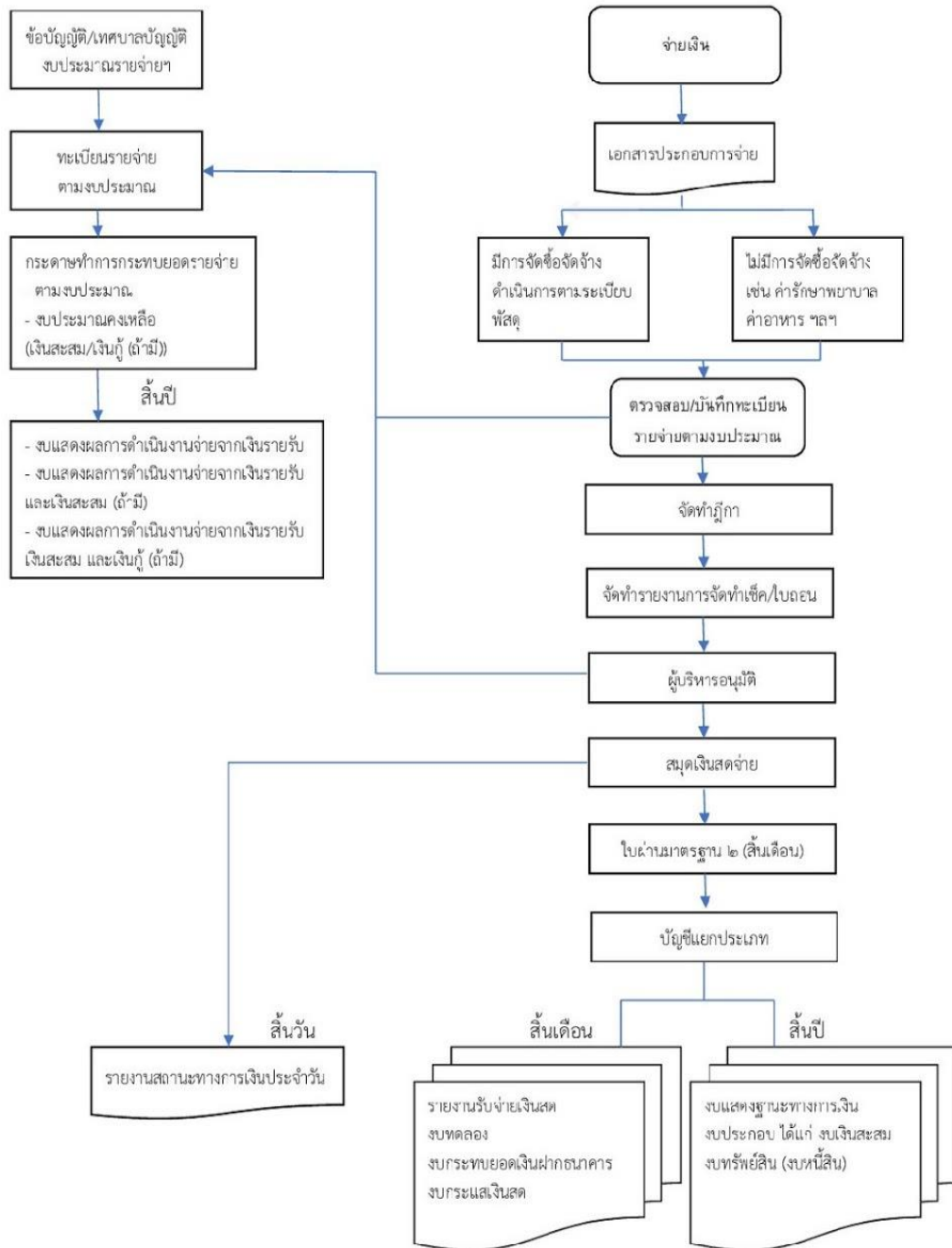
(๓.) เป็นกิจการเพื่อบำบัดความเดือนร้อนของประชาชน ทั้งนี้เป็นไปตามแบบพัฒนาของ อปท./ ตามที่กฎหมายกำหนด

การรับเงินขององค์กรปกครองส่วนท้องถิ่น

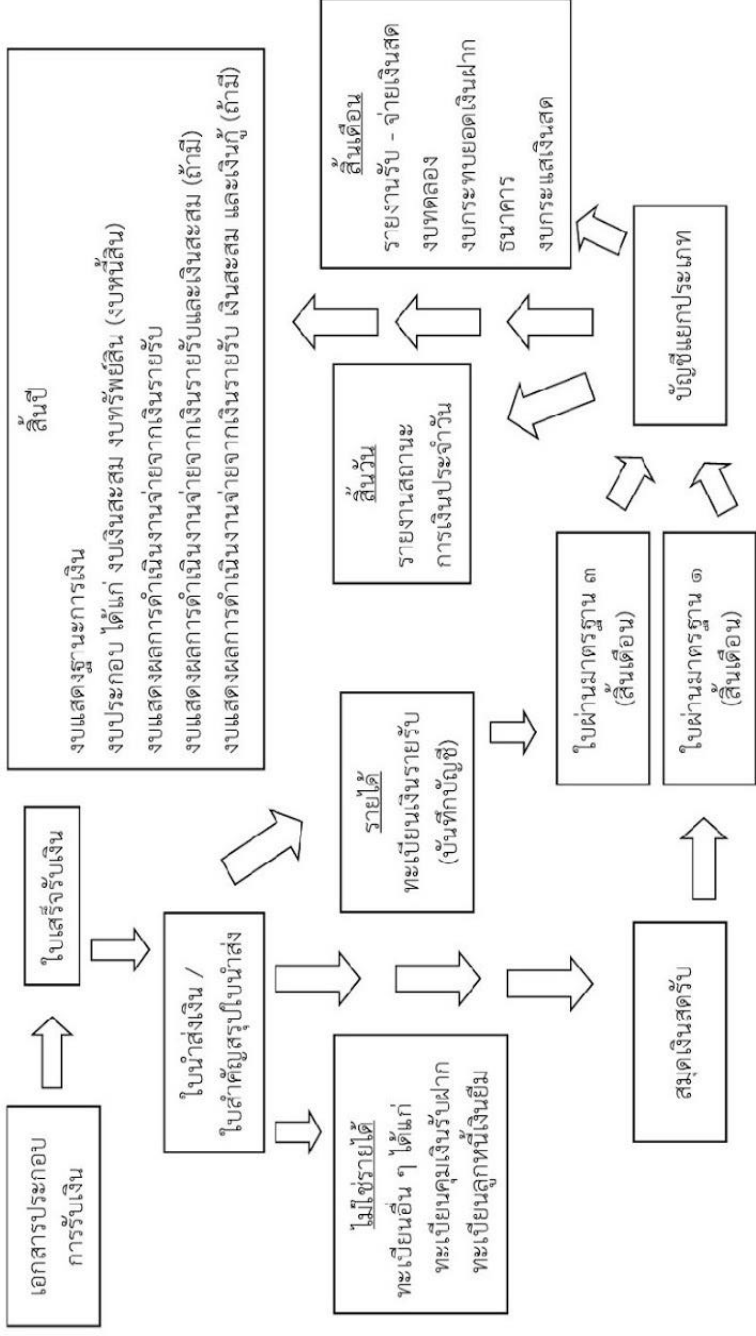
การรับเงินขององค์กรปกครองส่วนท้องถิ่น



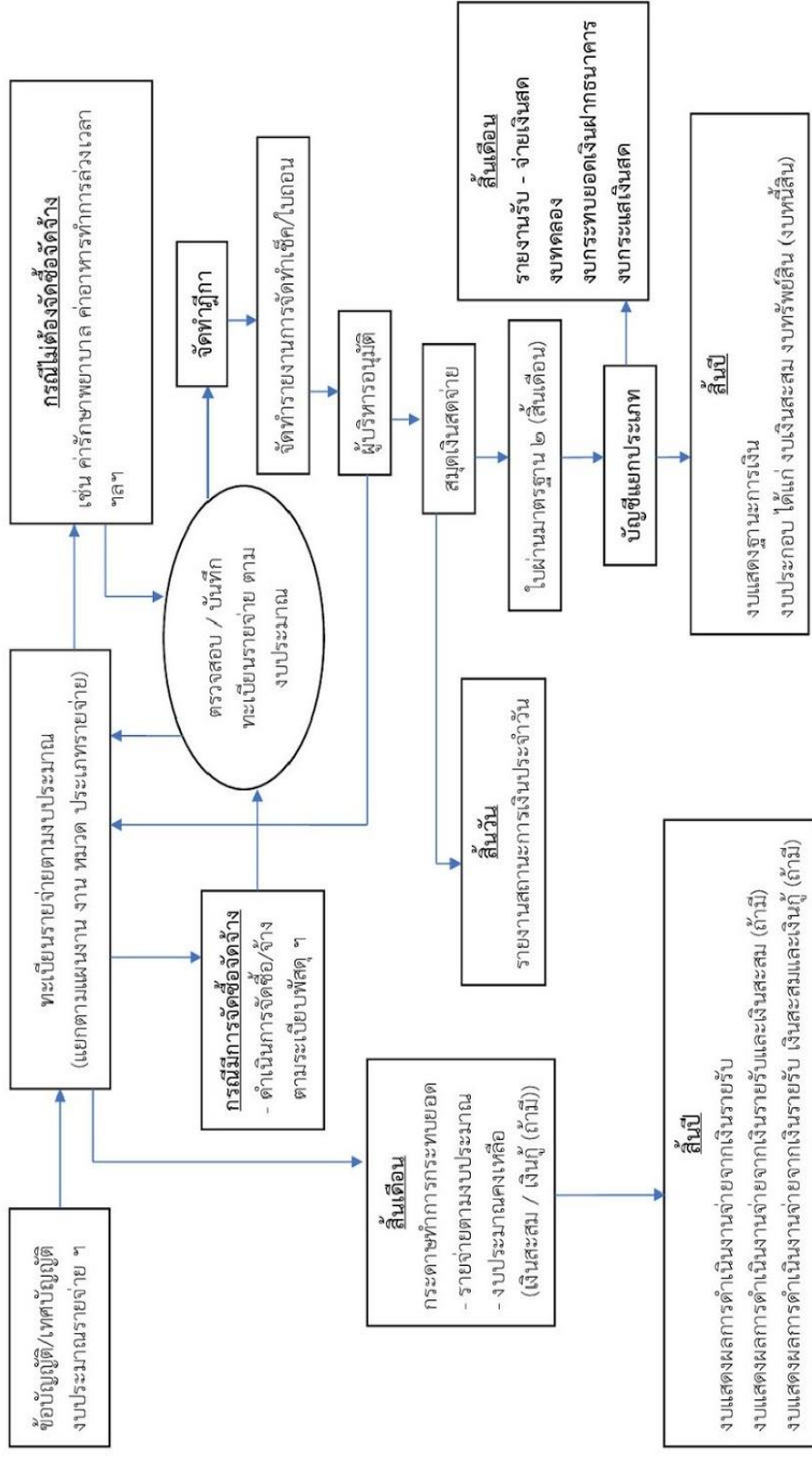
การจ่ายเงินขององค์กรปกครองส่วนท้องถิ่น



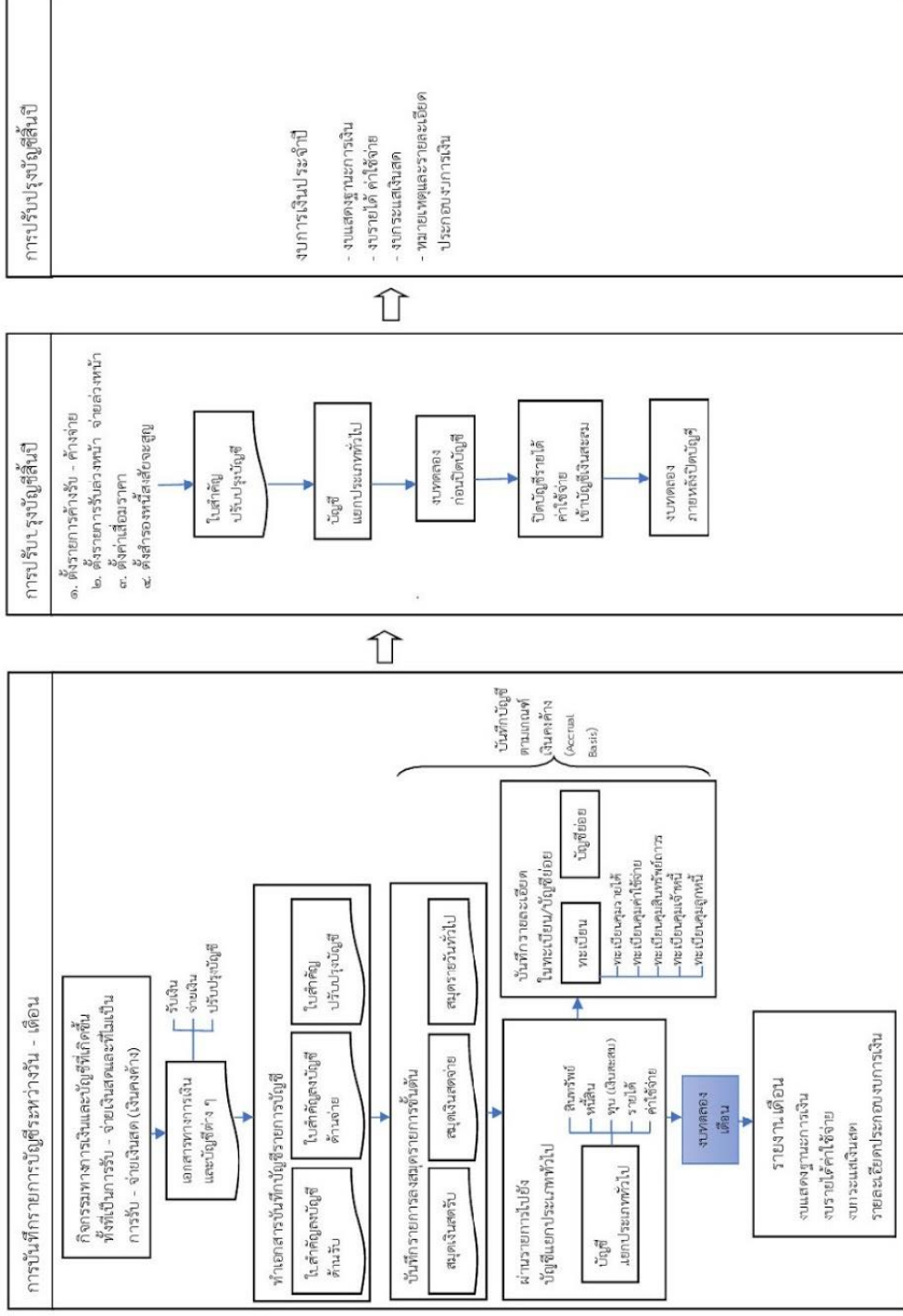
กระบวนการรับเงินขององค์กรปกครองส่วนท้องถิ่น



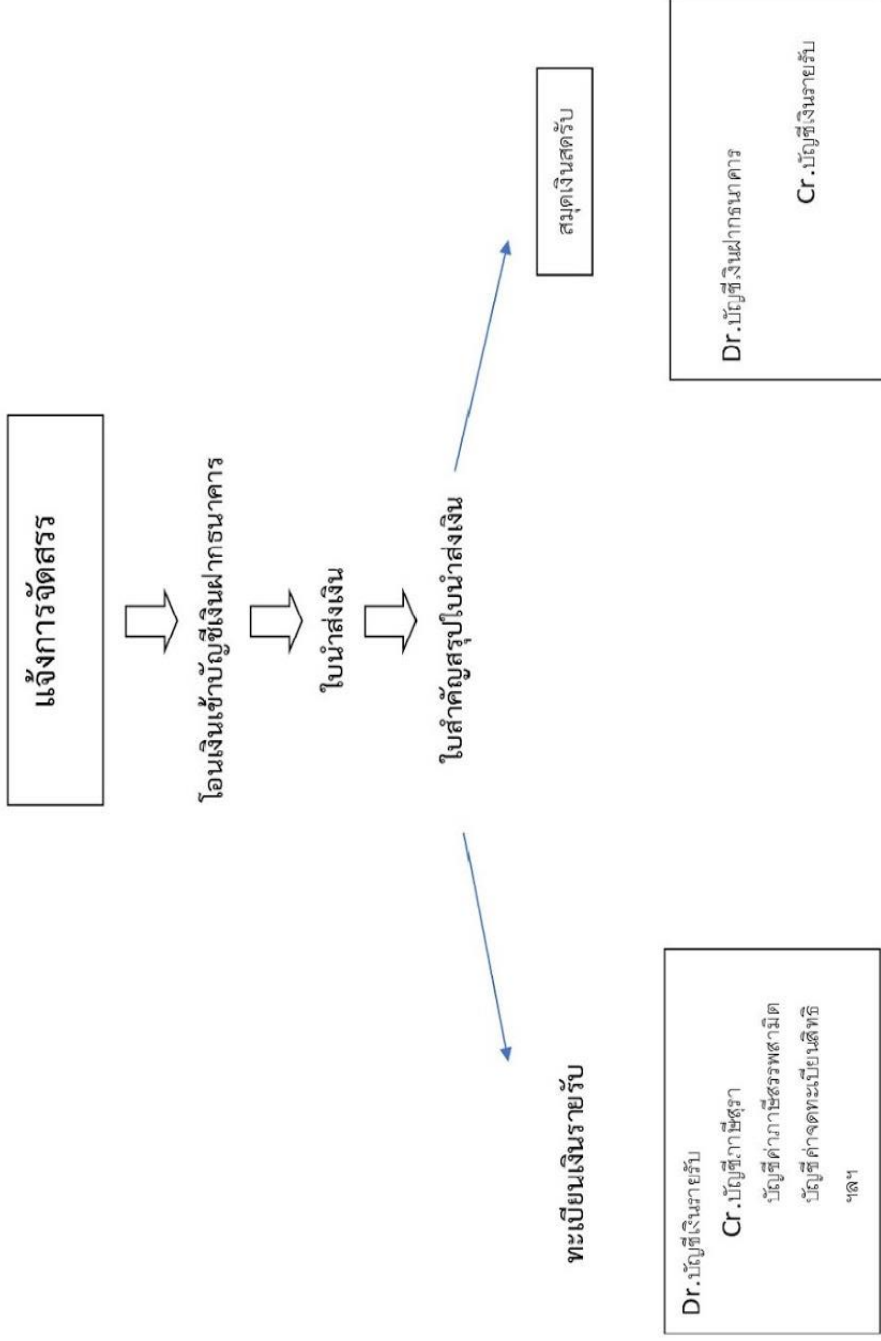
กระบวนการจ่ายเงินขององค์กรปกครองส่วนท้องถิ่น



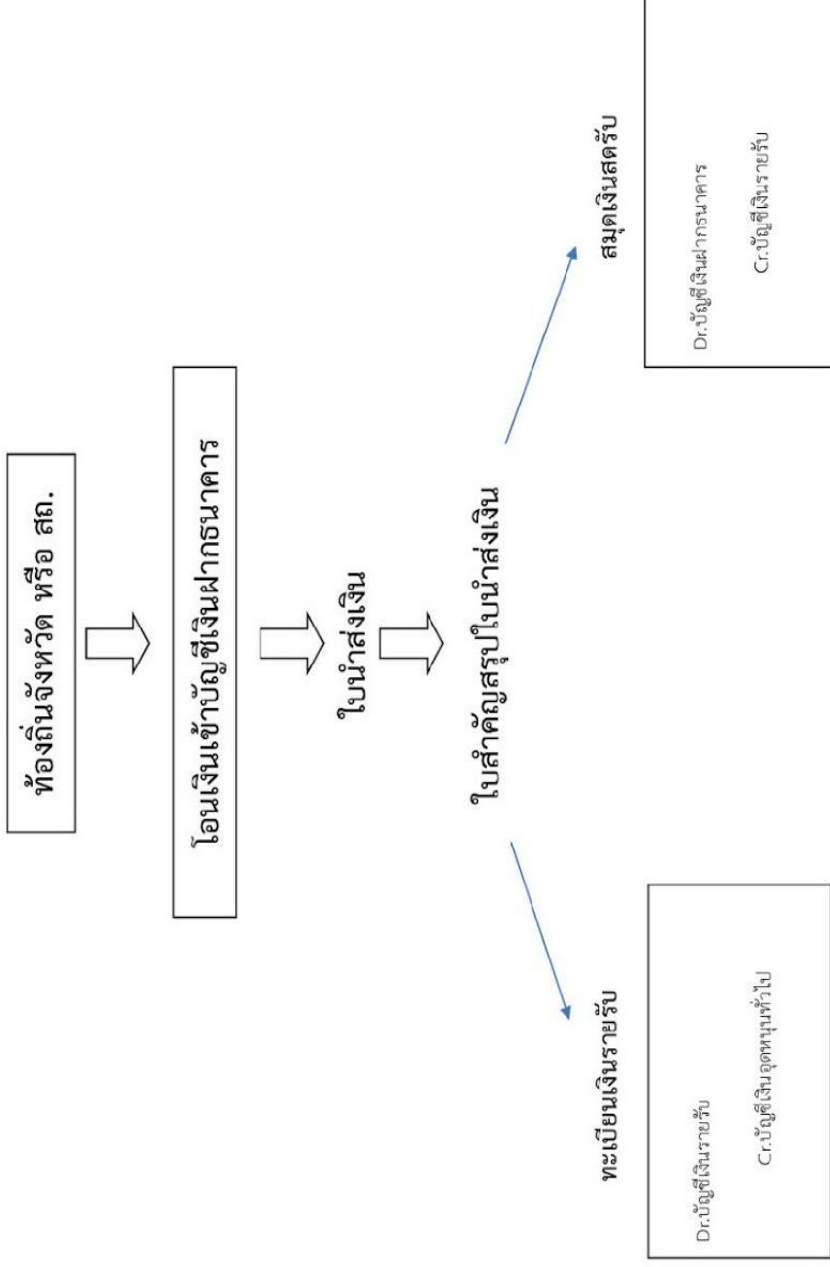
แนวปฏิบัติทางบัญชีขององค์กรปกครองส่วนท้องถิ่น



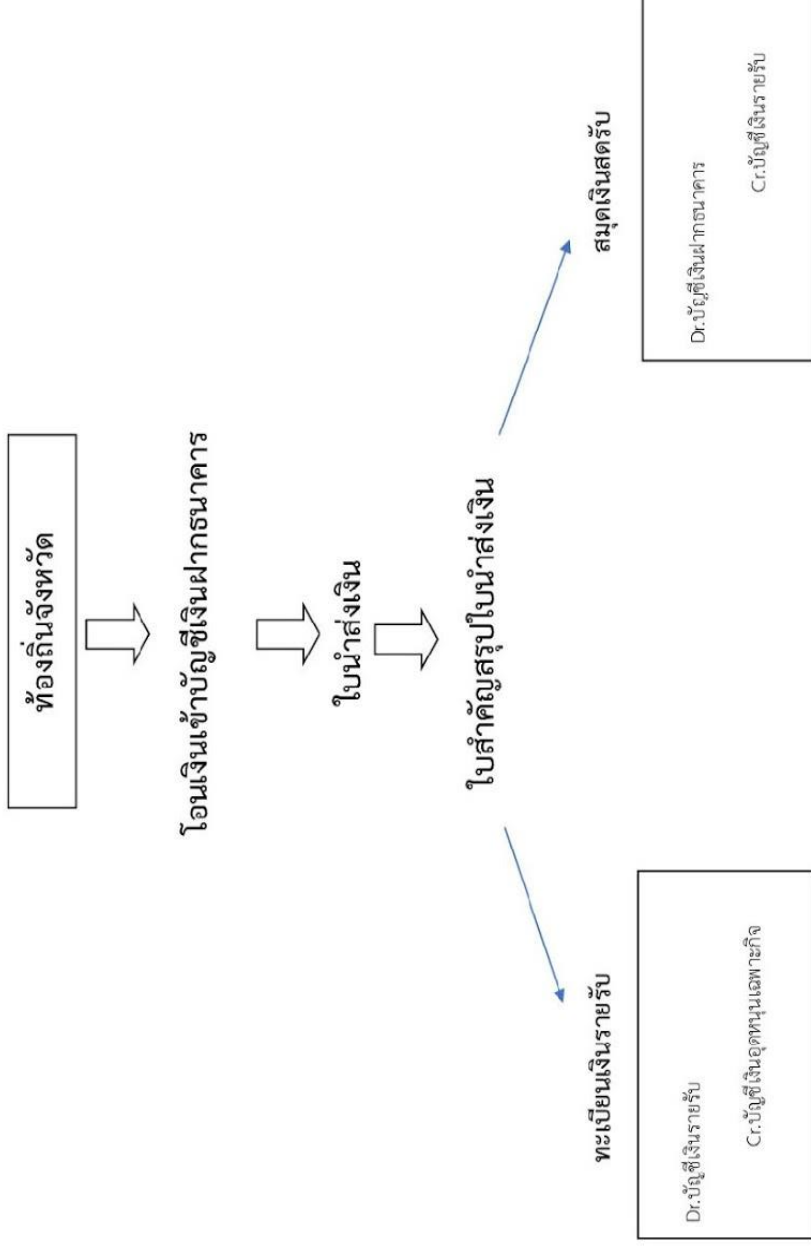
๒.ภาษีจัดสรร



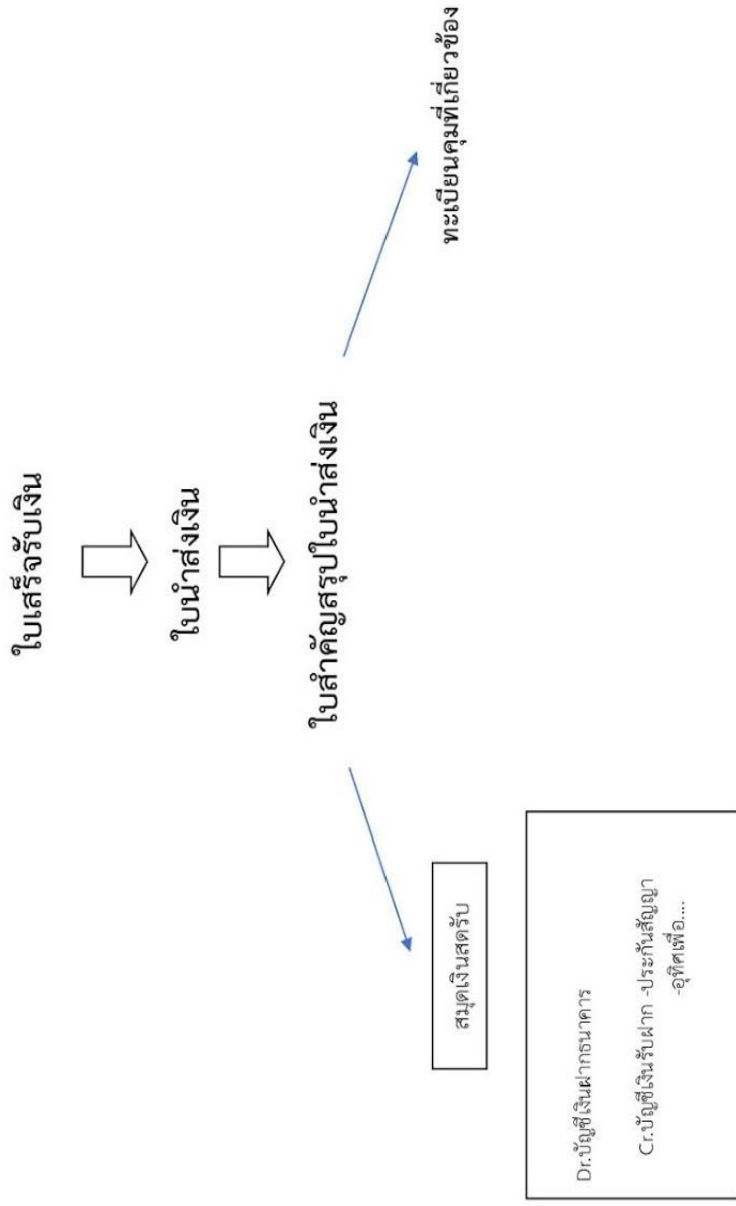
๓. เงินอุดหนุนทั่วไป (ที่ต้องมาตั้งงบประมาณ)



๔. เงินอุดหนุนที่รัฐบาลให้โดยวัตถุประสงค์ (เงินอุดหนุนเฉพาะกิจ)



๕. การรับเงินที่ไม่เป็นรายรับของ อปท. เช่น เงินประกันสัญญา เงินที่มีผู้ซื้คดีให้ เป็นการเฉพาะเจาะจง เป็นต้น



๒. การรับเงินกู้ เช่น กสอ./ก.ส.ท./ธนาคาร เป็นต้น

