



# แผนการบริหารและพัฒนาทรัพยากรบุคคล ประจำปีงบประมาณ พ.ศ.๒๕๖๗ - ๒๕๖๙



องค์การบริหารส่วนตำบลท้ายตลาด  
อำเภอเมืองลพบุรี จังหวัดลพบุรี

# คำนำ

บุคลากรท้องถิ่นเป็นทรัพยากรบุคคลภาครัฐที่มีบทบาทสำคัญในการขับเคลื่อนภารกิจภาครัฐไปสู่เป้าหมายและสนองตอบความต้องการของประชาชนได้อย่างมีประสิทธิภาพ และพร้อมรับมือจากสถานการณ์ในปัจจุบันที่มีการเปลี่ยนแปลงอยู่ตลอดเวลา การพัฒนาข้าราชการหรือพนักงานส่วนท้องถิ่น ข้าราชการหรือพนักงานครูและบุคลากรทางการศึกษา ลูกจ้างประจำและพนักงานจ้าง ถือเป็นหัวใจสำคัญในกระบวนการบริหารงานบุคคลเพื่อให้องค์กรปกครองส่วนท้องถิ่นได้พัฒนาบุคลากรให้มีความรู้ ความสามารถ ทักษะ และสมรรถนะตามมาตรฐานที่กำหนดการพัฒนาบุคลากรจึงเป็นกลไกสำคัญที่จะสนับสนุนให้การบริหารงานขององค์กรปกครองส่วนท้องถิ่นที่มีคุณภาพสูงและมีความพร้อมในการขับเคลื่อนยุทธศาสตร์ชาติ นโยบายของรัฐและนโยบายสำคัญขององค์กรปกครองส่วนท้องถิ่น ระหว่างกลางการเปลี่ยนแปลงอยู่ตลอดเวลา เพื่อให้มีการขับเคลื่อนในการบริหารและพัฒนาทรัพยากรบุคคล องค์กรบริหารส่วนตำบลท้ายตลาด จึงได้กำหนดแนวทางในการบริหารและพัฒนาทรัพยากรบุคคล เพื่อเพิ่มพูนประสิทธิภาพข้าราชการหรือพนักงานส่วนท้องถิ่น ลูกจ้างประจำและพนักงานจ้าง ส่งเสริมให้เป็นบุคลากรที่มีความรู้ ความสามารถ สมรรถนะตามมาตรฐาน กำหนดตำแหน่งคุณธรรมและจริยธรรม สามารถปฏิบัติงานภายใต้หลักการบริหารกิจการบ้านเมืองที่ดี รวมทั้งเสริมสร้างให้บุคลากรปฏิบัติงานโดยเน้นให้เกิดผลสัมฤทธิ์ต่อภารกิจภาครัฐ และประโยชน์สุขของประชาชน

องค์กรบริหารส่วนตำบลท้ายตลาด

## สารบัญ

หน้า

### การบริหารทรัพยากรบุคคล

หลักการและเหตุผล	๑
เป้าประสงค์เชิงยุทธศาสตร์	๒
ความเชื่อมโยงกับนโยบาย แผน และยุทธศาสตร์ที่เกี่ยวข้อง	๓
การวิเคราะห์อัตรากำลังของ อบต.ท้ายตลาด	๖
การกำหนดจำนวน/สายงานและประเภทตำแหน่ง	๗
การวิเคราะห์อัตรากำลังที่มีของ อบต.ท้ายตลาด	๘
สายงานของพนักงานส่วนท้องถิ่นของ อบต.	๑๒
กรอบอัตรากำลังของ อบต.ท้ายตลาด	๑๕
แผนภูมิโครงสร้างส่วนราชการ	๑๘

### การพัฒนาทรัพยากรบุคคล

หลักสูตรพัฒนาบุคลากร	๑๙
เป้าหมายของการพัฒนา	๑๙
หลักสูตรการพัฒนาสำหรับข้าราชการและพนักงานส่วนท้องถิ่น	๑๙
วิธีการพัฒนาบุคลากรขององค์การบริหารส่วนตำบล	๒๐
การพัฒนาความรู้ให้กับบุคลากรขององค์การบริหารส่วนตำบล	๒๒
การพัฒนาข้าราชการหรือพนักงานส่วนท้องถิ่นตามหลักสูตรสายงาน	๒๓
ยุทธศาสตร์การพัฒนาบุคลากร	๒๕
พันธกิจด้านการพัฒนาทรัพยากรบุคคล (Mission)	๒๕
ยุทธศาสตร์การพัฒนาบุคลากร	๒๖
การติดตามประเมินผลการพัฒนาบุคลากร	๓๐
การติดตามและประเมินผล	๓๐

# การบริหารทรัพยากรบุคคล (Human Resources Management)

## หลักการและเหตุผล

การพัฒนาองค์กรให้เป็นองค์กรที่มีศักยภาพสามารถแข่งขันได้ทั้งในระดับพื้นที่และระดับสากล เป็นสิ่งที่มีความจำเป็นอย่างยิ่งในปัจจุบัน ซึ่งเป็นยุคแห่งการแข่งขันไร้พรมแดน (Globalization) โดยต้องอาศัยความรู้ความสามารถของบุคลากร องค์ความรู้และการบริหารจัดการที่ดีตามหลักธรรมาภิบาล ซึ่งเป็นปัจจัยสำคัญที่จะช่วยให้องค์กรมีการพัฒนาสู่ความเป็นเลิศได้ ซึ่งในการจัดทำแผนพัฒนาบุคลากร ๓ ปี นั้นมีเนื้อหาสาระที่เกี่ยวข้องกับระเบียบ กฎหมาย ยุทธศาสตร์ชาติ และนโยบายแห่งรัฐ เช่น

๑) รัฐธรรมนูญแห่งราชอาณาจักรไทย พ.ศ. ๒๕๖๐ มาตรา ๒๕๘ ข (๔) ได้กำหนดไว้ว่า “ให้มีการปรับปรุงและพัฒนาการบริหารงานบุคคลภาครัฐเพื่อจูงใจให้ผู้มีความรู้ความสามารถอย่างแท้จริงเข้ามาทำงานในหน่วยงานของรัฐ และสามารถเจริญก้าวหน้าได้ตามความสามารถและผลสัมฤทธิ์ของงานของแต่ละบุคคลมีความซื่อสัตย์สุจริต การตัดสินใจและกระทำในสิ่งที่ถูกต้องโดยคิดถึงประโยชน์ส่วนรวมมากกว่าประโยชน์ส่วนตัว มีความคิดสร้างสรรค์และคิดค้นนวัตกรรมใหม่ๆ เพื่อให้การปฏิบัติราชการและการบริหารราชการแผ่นดินเป็นไปอย่างมีประสิทธิภาพ และมีมาตรการคุ้มครองป้องกันบุคลากรภาครัฐจากการใช้อำนาจโดยไม่เป็นธรรมของผู้บังคับบัญชา

๒) พระราชกฤษฎีกาว่าด้วยหลักเกณฑ์และวิธีการบริหารจัดการบ้านเมืองที่ พ.ศ.๒๕๔๖ ได้กำหนดให้ส่วนราชการมีหน้าที่พัฒนาความรู้ในส่วนราชการ เพื่อให้มีลักษณะเป็นองค์กรแห่งการเรียนรู้อย่างสม่ำเสมอ โดยต้องรับรู้ข้อมูลข่าวสารและสามารถประมวลผลความรู้ในด้านต่างๆเพื่อนำมาประยุกต์ใช้ในการปฏิบัติราชการได้อย่างถูกต้อง รวดเร็วและเหมาะสมต่อสถานการณ์ รวมทั้งต้องส่งเสริมการพัฒนาความรู้ความสามารถ สร้างวิสัยทัศน์และปรับเปลี่ยนทัศนคติของข้าราชการในสังกัดให้เป็นบุคลากรที่มีประสิทธิภาพและมีการเรียนรู้ร่วมกัน ทั้งนี้เพื่อ ประโยชน์ในการการปฏิบัติราชการของส่วนราชการให้สอดคล้องกับการบริหารราชการให้เกิดผลสัมฤทธิ์

๓) ตามประกาศหลักเกณฑ์การจัดทำแผนแม่บทการพัฒนาข้าราชการหรือพนักงานส่วนท้องถิ่นและประกาศคณะกรรมการข้าราชการหรือพนักงานส่วนท้องถิ่น เรื่อง หลักเกณฑ์และเงื่อนไขเกี่ยวกับการบริหารงานบุคคลขององค์กรปกครองส่วนท้องถิ่น หมวดที่ ๑๒ ส่วนที่ ๓ การพัฒนาข้าราชการหรือพนักงานส่วนท้องถิ่น กำหนดให้องค์กรปกครองส่วนท้องถิ่น (อบจ. เทศบาล อบต.และเมืองพัทยา) มีการพัฒนาผู้ได้รับการบรรจุเข้ารับราชการเป็นข้าราชการ หรือพนักงานส่วนท้องถิ่นก่อนมอบหมายหน้าที่ให้ปฏิบัติ เพื่อให้รู้ระเบียบแบบแผนของทางราชการหลักและวิธีปฏิบัติราชการบทบาทหน้าที่ของราชการหรือพนักงานส่วนท้องถิ่น ในระบอบประชาธิปไตยอันมีพระมหากษัตริย์ทรงเป็นประมุข และแนวทางปฏิบัติตนเพื่อเป็นข้าราชการหรือพนักงานส่วนท้องถิ่นที่ดี โดยองค์กรปกครองส่วนท้องถิ่น (อบจ. เทศบาล อบต. และเมืองพัทยา) ต้องดำเนินการพัฒนาให้ครบถ้วนตามหลักสูตรที่คณะกรรมการข้าราชการหรือพนักงานส่วนท้องถิ่น (ก.จ.จ. ก.ท.จ.และก อบต.จังหวัด) กำหนด และกำหนดให้องค์กรปกครองส่วนท้องถิ่น (อบจ. เทศบาล อบต. และเมืองพัทยา) จัดทำแผนการพัฒนาบุคลากรเพื่อเพิ่มความรู้ทักษะทัศนคติที่ดี คุณธรรมและจริยธรรม อันจะทำให้ปฏิบัติหน้าที่ราชการในตำแหน่งนั้นได้อย่างมีประสิทธิภาพ ในการจัดทำแผนการพัฒนาข้าราชการ หรือพนักงานส่วนท้องถิ่น ต้องกำหนดตามกรอบของแผนพัฒนาที่คณะกรรมการกลางข้าราชการ หรือพนักงานส่วนท้องถิ่น (ก.จ.ก.ท. และ ก อบต) กำหนด โดยให้กำหนดเป็นแผนการพัฒนาบุคลากรขององค์กรปกครองส่วนท้องถิ่นมีระยะเวลา ๓ ปี ตามกรอบของแผนอัตรากำลังขององค์กรปกครองส่วนท้องถิ่น (อบจ. เทศบาล อบต.และเมืองพัทยา) นั้น

๔) สถานการณ์การเปลี่ยนแปลงภายใต้กระแสแห่งการปฏิรูประบบราชการ และการเปลี่ยนแปลงด้านเทคโนโลยีการบริหารจัดการยุคใหม่ผู้นำ หรือผู้บริหารองค์กรต่างๆต้องมีความตื่นตัวและเกิดความพยายามปรับตัวในรูปแบบต่างๆโดยเฉพาะการเร่งรัดพัฒนาทรัพยากรมนุษย์ และองค์การการปรับเปลี่ยนวิธีคิดวิธีการ

ทำงาน เพื่อแสวงหารูปแบบใหม่ๆและนำระบบมาตรฐานระดับต่างๆ มาพัฒนาองค์กรซึ่งนำไปสู่แนวความคิดพัฒนา ระบบบริหารความรู้ภายในองค์กรเพื่อให้องค์กรสามารถใช้และพัฒนาความรู้ที่มีอยู่ภายในองค์กรได้อย่างมีประสิทธิภาพและปรับเปลี่ยนวิทยาการความรู้ใหม่มาใช้กับองค์กรได้อย่างเหมาะสม

ดังนั้น องค์กรบริหารส่วนตำบลท้ายตลาด จึงเห็นถึงความสำคัญที่ต้องจัดทำแผนการบริหารและพัฒนาทรัพยากรบุคคล ประจำปีงบประมาณ พ.ศ.๒๕๖๗-๒๕๖๘ ซึ่งเป็นไปตามความในมาตรา ๑๗ (๑๑) มาตรา ๒๔ วรรคเจ็ด และมาตรา ๒๖ วรรคเจ็ด แห่งพระราชบัญญัติระเบียบบริหารงานบุคคลส่วนท้องถิ่น พ.ศ.๒๕๔๒ และประกาศ ก.จ. ก.ท. และก.อบต.เรื่องหลักเกณฑ์การจัดทำแผนแม่บทการพัฒนาข้าราชการหรือพนักงานส่วนท้องถิ่น และประกาศ ก.จ.ก.ท. และก.อบต. เรื่องมาตรฐานทั่วไปเกี่ยวกับโครงสร้างการแบ่งส่วนราชการวิธีการบริหารและปฏิบัติราชการของข้าราชการและพนักงานส่วนท้องถิ่น และกิจกรรมเกี่ยวกับการบริหารงานบุคคลในองค์กรปกครองส่วนท้องถิ่น ลงวันที่ ๒๒ พฤศจิกายน ๒๕๔๔ และที่แก้ไขเพิ่มเติม เพื่อนำแผนการบริหารและพัฒนาทรัพยากรบุคคล ประจำปีงบประมาณ พ.ศ.๒๕๖๗-๒๕๖๘ ขององค์กรบริหารส่วนตำบลท้ายตลาดไปเป็นแนวทางในการบริหารและพัฒนาบุคลากรขององค์กรบริหารส่วนตำบลท้ายตลาด อาทิ พนักงานส่วนตำบล พนักงานครูและบุคลากรทางการศึกษา ลูกจ้างประจำ พนักงานจ้างตามภารกิจ และพนักงานจ้างทั่วไป เป็นเครื่องมือในการบริหารงานบุคคล อีกทั้งยังเป็นการพัฒนาเพื่อเพิ่มพูนความรู้ ทักษะ ทักษะที่ดี คุณธรรม จริยธรรม ของบุคลากรองค์กรบริหารส่วนตำบลท้ายตลาด อำเภอเมืองลพบุรี จังหวัดลพบุรี ในการปฏิบัติราชการและตอบสนองความต้องการของประชาชนได้อย่างมีประสิทธิภาพและประสิทธิผล

#### **พันธกิจด้านการพัฒนาทรัพยากรบุคคล (Mission)**

- ๑) พัฒนาองค์กรบริหารส่วนตำบลท้ายตลาด ให้เป็นมืออาชีพและนวัตกรรม มีความรู้ ทักษะดี ทักษะที่จำเป็นในการบริหารงานและบูรณาการอย่างเป็นระบบพร้อมปรับตัวสู่ยุคดิจิทัล
- ๒) เสริมสร้างคุณธรรม จริยธรรม วัฒนธรรมและค่านิยมร่วม เพื่อเพิ่มประสิทธิภาพการปฏิบัติงานและป้องกันการทุจริตประพฤติมิชอบ
- ๓) พัฒนาบุคลากรองค์กรบริหารส่วนตำบลท้ายตลาด ให้มีคุณภาพชีวิตที่ดี มีความสุข มีความสมดุลของชีวิตและการทำงาน
- ๔) ส่งเสริมการเรียนรู้และการพัฒนาตนเองอย่างต่อเนื่องด้วยระบบเทคโนโลยีสารสนเทศและดิจิทัลที่เหมาะสม
- ๕) พัฒนาบุคลากรองค์กรบริหารส่วนตำบลท้ายตลาด ตามเส้นทางความก้าวหน้าในสายอาชีพ
- ๖) พัฒนาทักษะด้านภาวะผู้นำ ทักษะด้านดิจิทัล และทักษะสำหรับผู้ประกอบการเปลี่ยนแปลงรุ่นใหม่ในองค์กรบริหารส่วนตำบลท้ายตลาด

#### **ค่านิยม**

องค์กรบริหารส่วนตำบลท้ายตลาด ได้จัดทำค่านิยมขององค์กรปกครองส่วนท้องถิ่น เพื่อให้ข้าราชการหรือพนักงานส่วนท้องถิ่น และพนักงานจ้าง ปฏิบัติตามค่านิยมขององค์กร ดังนี้

**“ยึดมั่นธรรมาภิบาล บริการเพื่อประชาชน”**

#### **เป้าประสงค์เชิงยุทธศาสตร์**

องค์กรบริหารส่วนตำบลท้ายตลาด ได้กำหนดเป้าประสงค์ของการจัดแผนพัฒนาบุคลากรองค์กรปกครองส่วนท้องถิ่น ๓ ปี เพื่อพัฒนาบุคลากรข้าราชการหรือพนักงานส่วนท้องถิ่น พนักงานครู อบต. ลูกจ้างประจำและพนักงานจ้าง ดังนี้

๑. บุคลากรมีขีดความสามารถ ทักษะ ความรู้ และสมรรถนะที่หลากหลายในการปฏิบัติงานตามภารกิจองค์กรปกครองส่วนท้องถิ่น

๒. องค์กรปกครองส่วนท้องถิ่นมีการวางแผนพัฒนาบุคลากร การวางแผนพัฒนาความก้าวหน้าในสายอาชีพให้แก่ข้าราชการหรือพนักงานส่วนท้องถิ่น

๓. บุคลากรมีจิตสำนึก ประพฤติปฏิบัติตน ตามค่านิยม คุณธรรมจริยธรรม วัฒนธรรมการทำงานร่วมกัน โดยยึดหลักธรรมาภิบาล

๔. บุคลากรมีความผูกพันกับองค์กรปกครองส่วนท้องถิ่นมีคุณภาพชีวิตการทำงานที่ดีและมีความสุขในการทำงาน

๕. พัฒนาบุคลากรให้มีคุณภาพชีวิตและความสุขในวัยเกษียณ

### **ความเชื่อมโยงกับนโยบาย แผน และยุทธศาสตร์ที่เกี่ยวข้อง**

นโยบาย แผน และยุทธศาสตร์ที่สำคัญของประเทศ ได้กล่าวถึงทิศทางการพัฒนาประเทศ ที่สะท้อนให้เห็นถึงความหวังเกี่ยวกับบุคลากรท้องถิ่นในอนาคตหลายประการ ดังนี้

#### **๑. รัฐธรรมนูญแห่งราชอาณาจักรไทย พุทธศักราช ๒๕๖๐ มาตรา ๒๕๘ ข (๔)**

กำหนดการปฏิรูปประเทศด้านการบริหารราชการแผ่นดินในส่วนที่เกี่ยวกับบุคคลภาครัฐ โดย ให้การปรับปรุงและพัฒนาการบริหารงานบุคคลภาครัฐเพื่อจูงใจให้ผู้มีความรู้ความสามารถอย่างแท้จริงเข้ามา ทำงานในหน่วยงานของรัฐและสามารถเจริญก้าวหน้าได้ตามความสามารถและผลสัมฤทธิ์ของงาน ของแต่ละบุคคล มีความซื่อสัตย์สุจริต กล้าตัดสินใจและกระทำในสิ่งที่ถูกต้องโดยคิดถึงประโยชน์ส่วนรวม มากกว่าประโยชน์ส่วนตัว มีความคิดสร้างสรรค์และคิดค้นนวัตกรรมใหม่ๆ เพื่อให้การปฏิบัติราชการ และการบริหารราชการแผ่นดินเป็นไปอย่างมีประสิทธิภาพ

#### **๒. ยุทธศาสตร์ชาติ ๒๐ ปี พ.ศ.๒๕๖๑-๒๕๘๐**

ยุทธศาสตร์ชาติ ๒๐ ปี (พ.ศ.๒๕๖๑-๒๕๘๐) เป็นการวางแผนและกำหนดยุทธศาสตร์ การพัฒนาในระยะยาวและกำหนดแนวทางการพัฒนาของทุกภาคส่วนให้ขับเคลื่อนไปในทิศทางเดียวกัน ดังนั้นจึงจำเป็นต้องกำหนดยุทธศาสตร์ชาติในระยะยาว เพื่อถ่ายทอดแนวทางการพัฒนาสู่การปฏิบัติ ในแต่ละช่วงเวลาอย่างต่อเนื่อง และมีการบูรณาการและสร้างความเข้าใจถึงอนาคตของประเทศไทยร่วมกัน และเกิดการรวมพลังของทุกภาคส่วนในสังคม ทั้งประชาชน เอกชน ประชาสังคม ในการขับเคลื่อนการพัฒนา เพื่อการสร้างและรักษาไว้ซึ่งผลประโยชน์แห่งชาติและบรรลุนิยามทัศน์ “ประเทศไทยมีความมั่นคง มั่งคั่ง ยั่งยืน เป็นประเทศพัฒนาแล้วด้วยการพัฒนาตามหลักปรัชญาของเศรษฐกิจพอเพียง” ซึ่งยุทธศาสตร์ชาติที่จะใช้เป็น กรอบแนวทางการพัฒนาในระยะ ๒๐ ปี ประกอบด้วย ๖ ยุทธศาสตร์ ได้แก่

- ๑) ยุทธศาสตร์ด้านความมั่นคง
- ๒) ยุทธศาสตร์ด้านการสร้างความสามารถในการแข่งขัน
- ๓) ยุทธศาสตร์การพัฒนาและเสริมสร้างศักยภาพทรัพยากรมนุษย์
- ๔) ยุทธศาสตร์ด้านการสร้างโอกาสความเสมอภาคและเท่าเทียมกันทางสังคม
- ๕) ยุทธศาสตร์ด้านการสร้างการเติบโตบนคุณภาพชีวิตที่เป็นมิตรกับสิ่งแวดล้อม
- ๖) ยุทธศาสตร์ด้านการปรับสมดุลและพัฒนาระบบการบริหารจัดการภาครัฐ

ดังนั้น เมื่อพิจารณาทั้ง ๖ ยุทธศาสตร์แล้ว พบว่ายุทธศาสตร์ที่เกี่ยวข้องกับการพัฒนาบุคลากรองค์กรปกครองส่วนท้องถิ่น ดังนี้

(๑) ยุทธศาสตร์ชาติที่ ๓ ด้านการพัฒนาและเสริมสร้างศักยภาพทรัพยากรมนุษย์ มีเป้าหมาย การพัฒนาที่สำคัญเพื่อพัฒนาคนในทุกมิติและในทุกช่วงวัยให้เป็นคนดี เก่ง และมีคุณภาพ โดยคนไทยมีความพร้อมทางกาย ใจ สติปัญญา มีพัฒนาการที่รอบด้าน และมีสุขภาพที่ดีในทุกช่วงวัยมีจิตสาธารณะ รับผิดชอบต่อสังคมและผู้อื่น มัธยัสถ์ อุดม ออบอ้อมอารี มีวินัย รักษาศีลธรรมและเป็นพลเมืองดีของชาติ มีหลักคิดที่ถูกต้อง มีทักษะที่จำเป็นในศตวรรษที่ ๒๑ มีทักษะสื่อสารภาษาอังกฤษและภาษาที่สามและอนุรักษ ภาษาท้องถิ่น มีนิสัยรักการเรียนรู้และการพัฒนาตนเองอย่างต่อเนื่องตลอดชีวิต สู่การเป็นคนไทยที่มีทักษะสูง ตามสายงานตน ซึ่งประกอบไปด้วยประเด็นยุทธศาสตร์ที่เกี่ยวข้อง อาทิ การปรับเปลี่ยนค่านิยมและวัฒนธรรม การพัฒนาศักยภาพตลอดช่วงชีวิต การเสริมสร้างให้มีสุขภาพที่ดี และการสร้างสภาพแวดล้อมที่เอื้อต่อ การพัฒนาและเสริมสร้างศักยภาพทรัพยากรมนุษย์ เป็นต้น

(๒) ยุทธศาสตร์ชาติที่ ๖ ด้านการปรับสมดุลและพัฒนาระบบการบริหารจัดการภาครัฐที่เน้นการปรับเปลี่ยนภาครัฐ ยึดหลัก “ภาครัฐของประชาชนเพื่อประชาชนและประโยชน์ส่วนรวม” โดยภาครัฐต้องมีขนาดที่เหมาะสมกับบทบาทภารกิจในการให้บริการ มีขีดสมรรถนะสูง ยึดหลักธรรมาภิบาล ปรับวัฒนธรรมการทำงานให้มุ่งผลสัมฤทธิ์และผลประโยชน์ส่วนรวม มีความทันสมัยและทันต่อการเปลี่ยนแปลง โดยเฉพาะอย่างยิ่งการนำนวัตกรรม เทคโนโลยีข้อมูลขนาดใหญ่และระบบการทำงานที่เป็นดิจิทัลเข้ามาประยุกต์ใช้อย่างคุ้มค่า รวมทั้งมีลักษณะเปิดกว้าง เชื่อมโยงถึงกันและเปิดโอกาสให้ทุกภาคส่วนเข้ามามีส่วนร่วมเพื่อตอบสนองความต้องการของประชาชนได้อย่างสะดวก รวดเร็ว และโปร่งใส โดยทุกภาคส่วนในสังคมต้องร่วมกันปลูกฝังค่านิยม ความซื่อสัตย์สุจริต ความมัธยัสถ์ และสร้างจิตสำนึก ในการป้องกันการทุจริตประพฤติมิชอบ รวมทั้งต้องมีการพัฒนาระบบบริหารจัดการบุคลากรภาครัฐที่สามารถจูงใจ และดึงดูดให้คนดีคนเก่งเข้าร่วมพลังการทำงานที่มีความมุ่งมั่นและมีแรงบันดาลใจในการที่จะร่วมกัน ปฏิรูปประเทศซึ่งประกอบไปด้วย ประเด็นยุทธศาสตร์ที่เกี่ยวข้อง อาทิ ภาครัฐที่ยึดประชาชนเป็นศูนย์กลาง ตอบสนองความต้องการและให้บริการอย่างสะดวก รวดเร็ว โปร่งใสและบุคลากรภาครัฐเป็นคนดีและเก่ง ยึดหลักคุณธรรม จริยธรรม มีจิตสำนึก มีความสามารถสูงมุ่งมั่นและเป็นมืออาชีพ เป็นต้น

### ๓. แผนการปฏิรูปประเทศ ด้านการบริหารราชการแผ่นดิน

ได้กำหนดกลไกระบบบริหารงานบุคคลที่สามารถดึงดูด สร้างและรักษาคนดี คนเก่งไว้ในภาครัฐ ซึ่งมีเป้าหมายเพื่อให้บุคลากรภาครัฐทุกระดับและสายอาชีพมีขีดความสามารถ ทักษะและสมรรถนะ ในการปฏิบัติงานอย่างมืออาชีพสอดคล้องกับสายอาชีพ ช่วงอายุ และพื้นที่ปฏิบัติงาน ผู้บริหารทุกระดับ ในภาครัฐมีภาวะผู้นำที่เป็นตัวอย่าง (Leadership by Example) สามารถสร้างนวัตกรรมการบริหารได้อย่างต่อเนื่อง ภาครัฐมีผู้นำรุ่นใหม่ที่มีทักษะและทัศนคติที่พร้อมขับเคลื่อนการพัฒนาประเทศตามยุทธศาสตร์ชาติ และบุคลากรภาครัฐทุกระดับมีภาวะผู้นำในการเปลี่ยนแปลงและเพื่อรองรับผลกระทบของสถานการณ์ ชีวิตวิถีใหม่ (New Normal) มุ่งเน้นการสร้างเอกภาพแห่งพลังในการขับเคลื่อนกระบวนการปฏิรูป ระบบบริหารราชการแผ่นดิน เพื่อให้การจัดทำบริการสาธารณะ การอำนวยความสะดวกแก่ประชาชน มีประสิทธิภาพและเกิดประสิทธิผล

### ๔. แผนพัฒนาเศรษฐกิจและสังคมแห่งชาติ ฉบับที่ ๑๓ พ.ศ.๒๕๖๖-๒๕๗๐

ได้กำหนดเป้าหมายเพื่อพลิกโฉมประเทศไทยสู่ “สังคมก้าวหน้า เศรษฐกิจสร้างมูลค่า อย่างยั่งยืน” ซึ่งหมายถึงการสร้างการเปลี่ยนแปลงที่ครอบคลุมตั้งแต่ระดับโครงสร้าง นโยบายและกลไก เพื่อมุ่งเสริมสร้างสังคมที่ก้าวหน้าพลวัตของโลก และเกื้อหนุนให้คนไทยมีโอกาสที่จะพัฒนาตนเองอย่างเต็มศักยภาพ พร้อมกับการยกระดับกิจกรรมการผลิตและการให้บริการให้สามารถสร้างมูลค่าเพิ่มที่สูงขึ้นโดยอยู่บนพื้นฐานของความยั่งยืนทางสิ่งแวดล้อม โดยภาครัฐจำเป็นต้องเร่งพัฒนาและปรับตัวเพื่อลดช่องว่างของการปฏิบัติงานให้มีศักยภาพที่เหมาะสมในฐานะที่เป็นกลไกหลักในการขับเคลื่อนการพัฒนาประเทศ บนหลักการบริหารงานงานภาครัฐแนวใหม่ คือ การปรับเปลี่ยนการบริหารจัดการภาครัฐ โดยนำหลักการเพิ่มประสิทธิภาพของระบบราชการและการแสวงหา

ประสิทธิภาพในการปฏิบัติราชการที่มุ่งเน้นการบรรลุเป้าหมายการพัฒนาประเทศ โดยมีประเด็นที่ต้องดำเนินการเพื่อรับมือกับแนวโน้มการเปลี่ยนแปลงและเสริมสร้างความสามารถของภาครัฐ ประกอบด้วย

๑) พัฒนาการให้บริการภาครัฐที่ตอบโจทย์ สะดวก ประหยัดแก่ประชาชนและผู้ประกอบการ โดยพัฒนาคุณภาพการให้บริการและเปิดโอกาสให้ภาคส่วนอื่นเข้ามามีส่วนร่วม

๒) ปรับเปลี่ยนการบริหารจัดการและโครงสร้างของภาครัฐให้ยืดหยุ่น เชื่อมโยง เปิดกว้างและมีประสิทธิภาพเพื่อรองรับการเปลี่ยนแปลงที่เอื้อต่อการพัฒนาประเทศ

๓) ปรับเปลี่ยนภาครัฐเป็นภาครัฐบาลดิจิทัลที่ใช้ข้อมูลในการบริหารจัดการเพื่อการพัฒนาประเทศและสร้างระบบบริหารจัดการ

๔) การสร้างระบบบริหารภาครัฐที่ส่งเสริมการปรับเปลี่ยนและพัฒนาบุคลากรให้มีทักษะที่เป็นการให้บริการภาครัฐดิจิทัลและปรับปรุงกฎหมาย ระเบียบ มาตรการภาครัฐให้เอื้อต่อการพัฒนาประเทศ

## ๕. ระบบราชการ ๔.๐

เพื่อรองรับต่อยุทธศาสตร์ Thailand ๔.๐ ภาครัฐหรือระบบราชการจะต้องทำงานโดยยึดหลักธรรมาภิบาล เพื่อประโยชน์สุขของประชาชนเป็นหลัก (Better Governance , Happier Citizens) ระบบราชการไทยจะต้องมีการปฏิรูป เพื่อให้สามารถเป็นที่ไว้วางใจและเป็นที่ยึดเหนี่ยวของประชาชนได้อย่างแท้จริง โดยมีองค์ประกอบดังนี้

๑. เปิดกว้างและเชื่อมโยงกัน (Open & Connected Government) ต้องมีความเปิดเผย โปร่งใสในการทำงาน โดยบุคคลภายนอกสามารถเข้าถึงข้อมูลข่าวสารของทางราชการ หรือมีการแบ่งปันข้อมูล ซึ่งกันและกันและสามารถเข้ามาตรวจสอบการทำงานได้ ตลอดจนเปิดกว้างให้กลไกหรือภาคส่วนอื่น ๆ เช่น ภาคเอกชน ภาคประชาสังคมได้เข้ามามีส่วนร่วมและโอนถ่ายภารกิจที่ภาครัฐไม่ควรดำเนินการให้แก่ภาคส่วนอื่น ๆ เป็นผู้รับผิดชอบดำเนินการแทน โดยการจัดระเบียบความสัมพันธ์ในเชิงโครงสร้างให้สอดคล้องกับการทำงานแนวระนาบ ในลักษณะของเครือข่ายมากกว่าตามสายการบังคับบัญชาในแนวดิ่ง ขณะเดียวกันก็ยังคงเชื่อมโยงการทำงานในภาครัฐด้วยกันให้มีเอกภาพและสอดรับประสานกันไม่ว่าจะเป็นราชการบริหารส่วนกลาง ส่วนภูมิภาคและส่วนท้องถิ่น

๒. ยึดประชาชนเป็นศูนย์กลาง (Citizen-Centric Government) ต้องทำงานในเชิงรุกและมองไปข้างหน้า โดยตั้งคำถามเสมอว่า ประชาชนจะได้อะไร มุ่งเน้นแก้ไขปัญหาคือความต้องการและตอบสนองความต้องการของประชาชน โดยไม่ต้องรอให้ประชาชนเข้ามาติดต่อขอรับบริการหรือร้องขอความช่วยเหลือจากทางราชการ (Proactive Public Services) รวมทั้งใช้ประโยชน์จากข้อมูลของทางราชการ (Big Government Data) และระบบดิจิทัลสมัยใหม่ในการจัดบริการสาธารณะที่ตรงกับความต้องการของประชาชน (Personalized หรือ Tailored Services) พร้อมทั้งอำนวยความสะดวกโดยมีการเชื่อมโยงของทางราชการเพื่อให้บริการต่าง ๆ สามารถเสร็จสิ้นในจุดเดียว ประชาชนสามารถเรียกใช้บริการของทางราชการได้ตลอดเวลา ตามความต้องการ และผ่านการติดต่อได้หลายช่องทางผสมผสานกัน ไม่ว่าจะติดต่อด้วยตนเอง อินเทอร์เน็ต เว็บไซต์โซเชียลมีเดีย หรือแอปพลิเคชันทางโทรศัพท์มือถือ

๓. มีขีดสมรรถนะสูงและทันสมัย (Smart & High Performance Government) ต้องทำงานอย่างเตรียมการณ้ไว้ล่วงหน้า มีการวิเคราะห์ความเสี่ยง สร้างนวัตกรรมหรือความคิดริเริ่มและประยุกต์องค์ความรู้ในแบบสหสาขาวิชาเข้ามาใช้ในการตอบโต้กับโลกแห่งการเปลี่ยนแปลงอย่างฉับพลัน เพื่อสร้างคุณค่า มีความยืดหยุ่น และความสามารถในการตอบสนองกับสถานการณ์ต่างๆ ได้อย่างทันเวลา ตลอดจนเป็นองค์การที่มีขีดสมรรถนะสูง และปรับตัวเข้าสู่สภาพความเป็นสำนักงานสมัยใหม่ รวมทั้งทำให้ราชการมีความผูกพันต่อการปฏิบัติราชการและปฏิบัติหน้าที่ได้อย่างเหมาะสมกับบทบาทของตน



ปัจจัยแห่งความสำเร็จของระบบราชการ ๔.๐ ความสำเร็จของการพัฒนาไปสู่ระบบราชการ ๔.๐ ดังกล่าวต้องอาศัยปัจจัยสำคัญๆ อย่างน้อย ๓ ประการ ได้แก่

๑. การสานพลังระหว่างภาครัฐและภาคส่วนอื่นๆ ในสังคม (Collaboration) อันเป็นการยกระดับการทำงานให้สูงขึ้นไปกว่าการประสานงานกัน (Coordination) หรือทำงานด้วยกัน (Cooperation) ไปสู่การร่วมมือกัน (Collaboration) อย่างแท้จริง โดยจัดระบบให้มีการวางแผนเพื่อให้บรรลุวัตถุประสงค์และเป้าหมายที่ต้องการร่วมกัน มีการระดมและนำเอาทรัพยากรทุกชนิดเข้ามาแบ่งปันและใช้ประโยชน์ร่วมกัน มีการยอมรับความเสี่ยงและรับผิดชอบต่อผลสำเร็จที่เกิดขึ้นร่วมกัน เพื่อพัฒนาประเทศหรือแก้ปัญหาความต้องการของประชาชนที่มีความสลับซับซ้อนมากขึ้น จนไม่มีภาคส่วนใดในสังคมจะสามารถดำเนินการได้ลุล่วงโดยลำพังอีกต่อไป หรือเป็นการบริหารกิจการบ้านเมืองในรูปแบบ “ประชารัฐ”

๒. การสร้างนวัตกรรม (Innovation) อันเป็นการคิดค้นและแสวงหาวิธีการหรือ Solutions ใหม่ๆ อันจะเกิด Big impact เพื่อปรับปรุงและออกแบบการให้บริการสาธารณะและนโยบายสาธารณะให้สามารถตอบโจทย์ความท้าทายของประเทศหรือตอบสนองปัญหาความต้องการของประชาชนได้อย่างมีคุณภาพ อันแปรผันไปตามสภาพพลวัตของการเปลี่ยนแปลง โดยอาศัยรูปแบบห้องปฏิบัติการ (GovLab/Public Sector innovation Lab) และใช้กระบวนการความคิดเชิงออกแบบ (Design Thinking) ในลักษณะที่ให้ประชาชนเข้ามามีส่วนร่วมเพื่อสร้างความเข้าใจและเข้าถึงความรู้สึกนึกคิด (Empathize) ก่อนจะสร้างจินตนาการ (Ideate) พัฒนาต้นแบบ (Prototype) ทำการทดสอบปฏิบัติการจริงและขยายผลต่อไป หรือเป็นการนำเอาศาสตร์พระราชชา ว่าด้วย “เข้าใจ เข้าถึง และพัฒนา” เข้ามาประยุกต์ใช้

๓. การปรับเข้าสู่ความเป็นดิจิทัล (Digitization/Digitalization) อันเป็นการผสมผสานกันของการจัดเก็บและประมวลข้อมูลผ่าน Cloud computing อุปกรณ์ประเภท Smartphone และ Collaboration tool ทำให้สามารถติดต่อกันได้อย่าง Real time ไม่ว่าจะอยู่ที่ใด และสามารถวิเคราะห์ข้อมูล อันสลับซับซ้อนต่างๆ ได้เปลี่ยนแปลงพฤติกรรมของประชาชน เกิดผลกระทบอย่างสูงและมีความคาดหวังต่อการให้บริการของทางราชการที่จะต้องดำเนินการได้ตลอดเวลา ทุกสถานที่ ทุกอุปกรณ์และช่องทางได้อย่างมั่นคง ปลอดภัยและประหยัด

## ๖. มติคณะรัฐมนตรี เมื่อวันที่ ๒๖ กันยายน ๒๕๖๐

ตามที่คณะรัฐมนตรีในการประชุมเมื่อวันที่ ๒๖ กันยายน ๒๕๖๐ ได้มีมติเห็นชอบกับแนวทางการพัฒนาทักษะด้านดิจิทัลของข้าราชการและบุคลากรภาครัฐ เพื่อการปรับเปลี่ยนเป็นรัฐบาลดิจิทัล เพื่อให้ใช้เป็นกลไกสำคัญในการพัฒนาและเสริมสร้างศักยภาพกำลังคนภาครัฐ โดยให้ข้าราชการและบุคลากรภาครัฐเร่งพัฒนาตนเองและสนับสนุนการพัฒนาผู้อื่นอย่างต่อเนื่อง เพื่อให้ทุกส่วนราชการ หน่วยงานของรัฐ องค์กรกลางการบริหารงานบุคคล และหน่วยงานที่เกี่ยวข้อง มีทักษะด้านดิจิทัลในระดับที่สามารถนำเทคโนโลยีดิจิทัลที่ทันสมัยมาใช้ในการปฏิบัติงานให้เกิดประโยชน์สูงสุด และสามารถสร้างสรรค์นวัตกรรม การทำงานหรือการให้บริการภาครัฐที่ทันสมัยและมีการเชื่อมโยงการทำงานและข้อมูลระหว่างหน่วยงาน และการสร้างรัฐบาลแบบเปิดด้วยเทคโนโลยีดิจิทัลอย่างเป็นรูปธรรม เพื่อการปรับเปลี่ยนเป็นรัฐบาลดิจิทัล และการพัฒนาประเทศไปสู่ความมั่นคง มั่งคั่งและยั่งยืน

### การวิเคราะห์อัตรากำลังขององค์การบริหารส่วนตำบลท้ายตลาด

องค์การบริหารส่วนตำบลท้ายตลาด ยึดหลักวิธีวิเคราะห์ความต้องการอัตรากำลังคน จากคู่มือวิเคราะห์อัตรากำลังของส่วนราชการ ของสำนักงานพัฒนาระบบจำแนกตำแหน่งและค่าตอบแทน สำนักงาน ก.พ. นำมาประยุกต์ใช้กับการวิเคราะห์ตำแหน่งของบุคลากรในสังกัดองค์การบริหารส่วนตำบลท้ายตลาด

### การกำหนดจำนวน/สายงานและประเภทตำแหน่ง

การจัดประเภทของบุคลากรในสังกัดองค์การบริหารส่วนตำบลท้ายตลาด ใช้การวางกรอบอัตรากำลังให้สอดคล้องกับภาระงาน โดยวางประเภทของบุคลากรภาครัฐตามความเหมาะสมให้สอดคล้องกับแนวทางการบริหารภาครัฐแนวใหม่ ที่เน้นความยืดหยุ่น แก้ไขง่าย กระจายอำนาจการบริหารจัดการ มีความคล่องตัวและมีเจ้าภาพที่ชัดเจน อีกทั้งยังได้กำหนดให้เป็นไปตามหลักการบริหารกิจการบ้านเมืองที่ดีด้วย ในการกำหนดประเภทบุคลากรภาครัฐ ควรเน้นใช้อัตรากำลังแต่ละประเภทอย่างเหมาะสมกับภารกิจ โดยให้พิจารณากรอบให้สอดคล้องกับภารกิจและลักษณะงานของ องค์การบริหารส่วนตำบลท้ายตลาด ดังนี้

➤ **พนักงานส่วนตำบล** : ปฏิบัติงานในภารกิจหลัก ลักษณะงานที่เน้นการใช้ความรู้ความสามารถและทักษะเชิงเทคนิค หรือเป็นงานวิชาการ งานที่เกี่ยวข้องกับการกำหนดนโยบายหรือลักษณะงานที่มีความต่อเนื่องในการทำงาน มีอำนาจหน้าที่ในการสั่งการบังคับบัญชา ผู้ใต้บังคับบัญชาตามลำดับชั้น กำหนดตำแหน่ง แต่ละประเภทของพนักงานส่วนตำบลไว้ ดังนี้

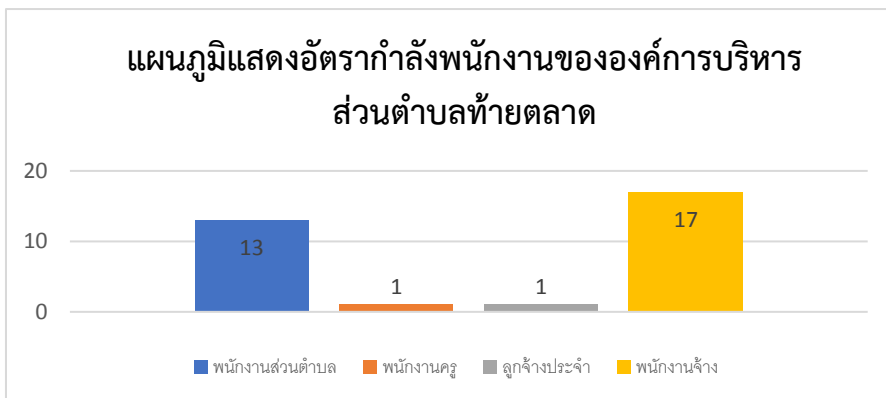
- สายงานบริหารท้องถิ่น ได้แก่ ปลัด
- สายงานอำนวยการท้องถิ่น ได้แก่ หัวหน้าส่วนราชการ ผู้อำนวยการกอง
- สายงานวิชาการ ได้แก่ สายงานที่บรรจุเริ่มต้นด้วยคุณวุฒิปริญญาตรี
- สายงานทั่วไป ได้แก่ สายงานที่บรรจุเริ่มต้นมีคุณวุฒิต่ำกว่าปริญญาตรี

➤ **ลูกจ้างประจำ** : ปฏิบัติงานที่ต้องใช้ทักษะและประสบการณ์ จึงมีการจ้างลูกจ้างประจำต่อเนื่องจนกว่าจะเกษียณอายุราชการ โดยไม่มีการกำหนดอัตราขึ้นมาใหม่ หรือกำหนดตำแหน่งเพิ่มจากที่มีอยู่เดิมและให้ยุบเลิกตำแหน่ง หากตำแหน่งที่มีอยู่เดิมเป็นตำแหน่งว่าง มีคนลาออก หรือเกษียณอายุราชการ โดยกำหนดเป็น ๓ กลุ่ม ดังนี้

- กลุ่มงานบริการพื้นฐาน
- กลุ่มงานสนับสนุน
- กลุ่มงานช่าง

➤ **พนักงานจ้าง** : ปฏิบัติงานเสริมในภารกิจรอง ภารกิจสนับสนุน งานที่มีกำหนดระยะเวลาการปฏิบัติงานเริ่มต้นและสิ้นสุดที่แน่นอนตามโครงการหรือภารกิจในระยะสั้น หลักเกณฑ์การกำหนดพนักงานจ้างจะมี ๓ ประเภทแต่ องค์การบริหารส่วนตำบลท้ายตลาด เป็นองค์การบริหารส่วนตำบลขนาดกลางด้วยบริบท ขนาด และปัจจัยหลายอย่าง จึงกำหนดจ้างพนักงานจ้าง เพียง ๒ ประเภท ดังนี้

- พนักงานจ้างตามภารกิจ
- พนักงานจ้างทั่วไป



## การวิเคราะห์หัตถ์รากล้างที่มีขององค์กรบริหารส่วนตำบลท้ายตลาด

การวิเคราะห์สภาวะแวดล้อม (SWOT Analysis) เป็นเครื่องมือในการประเมินสถานการณ์สำหรับองค์กร ซึ่งช่วยผู้บริหารกำหนด จุดแข็งและจุดอ่อนขององค์กร จากสภาพแวดล้อมภายใน โอกาสและอุปสรรค จากสภาพแวดล้อมภายนอก ตลอดจนผลกระทบจากปัจจัยต่างๆ ต่อการทำงานขององค์กรการวิเคราะห์ SWOT Analysis เป็นเครื่องมือในการวิเคราะห์สถานการณ์ เพื่อให้ ผู้บริหารรู้จุดแข็ง จุดอ่อน โอกาส และอุปสรรค ขององค์กร ซึ่งจะช่วยให้ทราบว่าจะองค์กรได้เดินทางมาถูกทิศและไม่หลงทาง นอกจากนี้ยังบอกได้ว่าองค์กร มีแรงขับเคลื่อน ไปยังเป้าหมายได้ดีหรือไม่ มั่นใจได้อย่างไรว่าระบบการ ทำงานในองค์กรยังมีประสิทธิภาพอยู่ มีจุดอ่อนที่จะต้องปรับปรุงอย่างไร ซึ่งการวิเคราะห์สภาวะแวดล้อม SWOT Analysis มีปัจจัยที่ควรนำมาพิจารณา ๒ ส่วน ดังนี้

### ๑. ปัจจัยภายใน (Internal Environment Analysis) ได้แก่

๑.๑ S มาจาก Strengths หมายถึง จุดเด่นหรือจุดแข็ง ซึ่งเป็นผลมาจากปัจจัยภายใน เป็นข้อดีที่เกิดจากสภาพแวดล้อมภายในองค์กร เช่น จุดแข็งด้านกำลังคน จุดแข็งด้านการเงิน จุดแข็งด้านการผลิต จุดแข็งด้านทรัพยากรบุคคล องค์กรจะต้องใช้ประโยชน์จากจุดแข็งในการกำหนดกลยุทธ์

๑.๒ W มาจาก Weaknesses หมายถึง จุดด้อยหรือจุดอ่อน ซึ่งเป็นผลมาจากปัจจัยภายใน เป็นปัญหาหรือข้อบกพร่องที่เกิดจากสภาพแวดล้อมภายในต่างๆ ขององค์กร ซึ่งองค์กรจะต้องหาวิธีในการ แก้ปัญหานั้น

### ๒. ปัจจัยภายนอก (External Environment Analysis) ได้แก่

๒.๑ O มาจาก Opportunities หมายถึง โอกาส เป็นผลจากการที่สภาพแวดล้อมภายนอก ขององค์กรเอื้อประโยชน์หรือส่งเสริมการ ดำเนินงานขององค์กร โอกาสแตกต่างจากจุดแข็งตรงที่โอกาสนั้น เป็นผลมาจากสภาพแวดล้อมภายนอก แต่จุดแข็งนั้นเป็นผลมาจากสภาพแวดล้อมภายใน ผู้บริหารที่ดี จะต้องเสาะแสวงหาโอกาสอยู่เสมอ และใช้ประโยชน์จากโอกาสนั้น

๒.๒ T มาจาก Threats หมายถึง อุปสรรค เป็นข้อจำกัดที่เกิดจากสภาพแวดล้อมภายนอก ซึ่งการบริหารจำเป็นต้องปรับกลยุทธ์ให้สอดคล้องและพยายามขจัดอุปสรรค ต่างๆ ที่เกิดขึ้นให้ได้จริง

## วิเคราะห์ปัจจัยภายใน ภายนอก (SWOT)

### ของบุคลากรในสังกัด องค์การบริหารส่วนตำบลท้ายตลาด (ระดับตัวบุคลากร)

จุดแข็ง S	จุดอ่อน W
๑. มีภูมิลำเนาอยู่ในพื้นที่ อบต. และพื้นที่ใกล้เคียง อบต. ๒. มีอายุเฉลี่ย ๒๕ - ๔๐ ปี เป็นวัยทำงาน ๓. มีผู้หญิงมากกว่าผู้ชายทำให้การทำงานละเอียด รอบคอบไม่มีพฤติกรรมเสี่ยงต่อการทุจริต ๔. มีการพัฒนาศึกษาหาความรู้เพิ่มเติมอยู่เสมอ ๕. เป็นคนในชุมชนสามารถทำงานคล่องตัว โดยใช้ความสัมพันธ์ส่วนตัวได้	๑. บางส่วนมีความรู้ไม่สอดคล้องกับภารกิจของ อบต. ๒. ทำงานในลักษณะเชื่อความคิดส่วนตัวมากกว่า หลักการและเหตุผลที่ถูกต้องของทางราชการ ๓. มีภาระหนี้สิน

<p><b>โอกาส O</b></p> <p>๑. มีความใกล้ชิดคุ้นเคยกับประชาชนทำให้เกิดความร่วมมือในการทำงานง่ายขึ้น</p> <p>๒. มีความจริงใจในการพัฒนาอุทิสตนได้ตลอดเวลา</p> <p>๓. ชุมชนยังมีความคาดหวังในตัวผู้บริหารและการทำงานและ อบรม.ในฐานะตัวแทน</p>	<p><b>ข้อจำกัด T</b></p> <p>๑. ส่วนมากมีเงินเดือน/ค่าจ้างน้อย รายได้ไม่เพียงพอ</p> <p>๒. ระดับความรู้ไม่เหมาะสมสอดคล้องกับความยากของงาน</p> <p>๓. มีความก้าวหน้าในวงแคบ</p>
---	---

**วิเคราะห์ปัจจัยภายใน ภายนอก (SWOT)  
ขององค์การบริหารส่วนตำบลท้ายตลาด (ระดับองค์กร)**

<p><b>จุดแข็ง S</b></p> <p>๑. บุคลากรมีความรักถิ่นไม่ต้องการย้าย</p> <p>๒. การเดินทางสะดวกทำงานเกินเวลาได้</p> <p>๓. ชุมชนยังมีความคาดหวังในตัวผู้บริหารและการทำงาน และ อบรม.ในฐานะตัวแทน</p> <p>๔. มีการส่งเสริมการศึกษาและฝึกอบรมบุคลากร</p> <p>๕. ให้โอกาสในการพัฒนาและส่งเสริมความก้าวหน้าของบุคลากรภายในองค์กรอย่างเสมอภาคกัน</p> <p>๖. ส่งเสริมให้มีการนำความรู้และทักษะใหม่ ๆ ที่ได้จากการศึกษาและฝึกอบรมมาใช้ในการปฏิบัติงาน</p>	<p><b>จุดอ่อน W</b></p> <p>๑. ขาดบุคลากรที่มีความรู้เฉพาะด้านทางวิชาชีพ</p> <p>๒. พื้นที่พัฒนากว้าง ปัญหาทำให้บางสายงานมีบุคลากรไม่เพียงพอหรือไม่มี</p> <p>๓. อาคารสำนักงานคับแคบ</p>
<p><b>โอกาส O</b></p> <p>๑. ประชาชนให้ความร่วมมือในการพัฒนา อบรม. เป็นอย่างดี</p> <p>๒. มีความคุ้นเคยกันทุกคน</p> <p>๓. บุคลากรมีถิ่นที่อยู่กระจายทั่วเขต อบรม. ทำให้รู้ สภาพพื้นที่ ทิศนคติของประชาชนได้ดี</p> <p>๔. บุคลากรมีการพัฒนาความรู้ปริญญาตรี /ปริญญาโทเพิ่มขึ้น</p> <p>๕. ผู้บริหารและผู้บังคับบัญชาตามสายงานมีบทบาทในการช่วยให้บุคลากรบรรลุเป้าประสงค์</p>	<p><b>ข้อจำกัด T</b></p> <p>๑. มีระบบอุปถัมภ์และกลุ่มพรรคพวก จากความสัมพันธ์แบบเครือญาติในชุมชน การดำเนินการทางวินัยเป็นไปได้ยากมักกระทบญาติพี่น้อง</p> <p>๒. ขาดบุคลากรที่มีความเชี่ยวชาญบางสายงาน ความรู้ที่มีจำกัดทำให้ต้องเพิ่มพูนความรู้ให้หลากหลายจึงจะทำงานได้ ครอบคลุมภารกิจของ อบรม.</p> <p>๓. งบประมาณน้อยเมื่อเปรียบเทียบกับพื้นที่ จำนวนประชากร และภารกิจ</p>

### ๓. จุดแข็ง (Strength-S) ขององค์การบริหารส่วนตำบลท้ายตลาด

๑) องค์การบริหารส่วนตำบลท้ายตลาด เป็นองค์กรที่มีกฎหมายรองรับเป็นนิติบุคคล ที่อยู่ใกล้ชิดกับประชาชนมากที่สุด สามารถแก้ไขปัญหาและตอบสนองความต้องการของประชาชนได้อย่างรวดเร็วและทั่วถึง

๒) องค์การบริหารส่วนตำบลท้ายตลาด มีผู้บริหารท้องถิ่น ที่สามารถแก้ไขปัญหาได้ตรงตามความต้องการของประชาชนมีหลักการบริหารและนโยบายในการทำงานเชิงรุก และมีฝ่ายนิติบัญญัติที่สามารถเรียกเปิดประชุมสภาฯ เพื่อแก้ไขปัญหาให้ประชาชนได้อย่างรวดเร็ว

๓) องค์การบริหารส่วนตำบลท้ายตลาด มีงบประมาณมากกว่าหน่วยงานรัฐรูปแบบอื่น มีเครื่องมือ เครื่องใช้ในการปฏิบัติงานที่มีคุณภาพ เพียงพอ และทันสมัย ด้วยระบบเทคโนโลยีสารสนเทศ และสามารถกำหนดกรอบการพัฒนาหรือจัดสรรงบประมาณเพื่อดำเนินการต่างๆ ได้อย่างรวดเร็ว

๔) องค์การบริหารส่วนตำบลท้ายตลาด มีบุคลากรที่มีความรู้ความสามารถมีศักยภาพและแนวคิดในการทำงานสมัยใหม่ มีสายการบังคับบัญชาที่ชัดเจน มีการแบ่งงานกันทำ มีหน้าที่ความรับผิดชอบที่ชัดเจน มีสถานที่ปฏิบัติงานที่เอื้อต่อการทำงาน รวมถึงมีการรวมกลุ่มของผู้บริหารและผู้ปฏิบัติงาน

### ๔. จุดอ่อน (Weak -W) ขององค์การบริหารส่วนตำบลท้ายตลาด

๑) นโยบายของผู้บริหารมีการปรับเปลี่ยนเพื่อให้สอดคล้องกับนโยบายของรัฐบาล จังหวัด และความต้องการของประชาชน จึงทำให้การปฏิบัติงานตามอำนาจหน้าที่ไม่ต่อเนื่อง

๒) องค์การบริหารส่วนตำบล เป็นองค์กรที่มีพื้นที่ในการความรับผิดชอบครอบคลุมทั้งตำบล ทำให้การบริหารจัดการงบประมาณไปสู่พื้นที่ไม่ทั่วถึง และต่อเนื่อง อีกทั้งไม่มีระบบในการติดตามประเมินผลการทำงานอย่างจริงจัง รวมถึงขาดการประชาสัมพันธ์ผลการปฏิบัติงานขององค์กร

๓) บุคลากรภายในองค์กรขาดการพัฒนาทักษะหรือความชำนาญเฉพาะทางอย่างต่อเนื่อง ส่งผลให้การทำงานมีประสิทธิภาพลดน้อยลง

๔) องค์การบริหารส่วนตำบลท้ายตลาด มีส่วนราชการไม่ครบทุกส่วน ทำให้การปฏิบัติงานที่เกี่ยวข้องล่าช้าในบางครั้ง เนื่องจากไม่มีเจ้าหน้าที่ผู้ปฏิบัติงานโดยตรง

๕) ประชาชนไม่รู้บทบาทหน้าที่ขององค์กรปกครองส่วนท้องถิ่นแต่ละประเภทขาดความเข้าใจในระบบบริหารงานของแต่ละองค์กรปกครองส่วนท้องถิ่น ทำให้เกิดความเข้าใจคลาดเคลื่อนว่าเป็นองค์กรที่ต้องรับผิดชอบและแก้ไขปัญหาต่าง ๆ ทั้งหมดของประชาชนทุกพื้นที่

๖) องค์การบริหารส่วนตำบลท้ายตลาด ไม่มีนายกองค์การบริหารส่วนตำบล ทำให้การดำเนินงานด้านบริหารงานบุคคลมีความล่าช้า เนื่องจากหากจะดำเนินการเรื่องงานบุคคลใด ๆ จะต้องขอความเห็นชอบต่อคณะกรรมการพนักงานส่วนตำบลจังหวัดลพบุรี (ก.อบต.จังหวัดลพบุรี) ก่อนทุกครั้ง เป็นเรื่องๆ ไป

### ๕. โอกาส (Opportunity -O) ที่เอื้อต่อการพัฒนาขององค์การบริหารส่วนตำบลท้ายตลาด

๑) นักการเมือง นักวิชาการ และบุคคลที่มีชื่อเสียงสนับสนุนให้มียุทธศาสตร์การกระจายอำนาจสู่องค์กรปกครองส่วนท้องถิ่น มีการตอบรับจากประชาชนในการกระจายอำนาจสู่องค์กรปกครองส่วนท้องถิ่นและการดำเนินการ ทำให้เอื้อต่อการแก้ไขปัญหาความเดือดร้อนของประชาชนได้อย่างสะดวกรวดเร็วและมีประสิทธิภาพ

๒) กระแสตื่นตัวของประชาชนในเรื่องของการดำรงรักษาไว้ในส่วนของวัฒนธรรม ภูมิปัญญาท้องถิ่น จารีตประเพณี ถิ่นเกิดในจังหวัดลพบุรี ส่งผลให้การเพิ่มมูลค่าทางด้านการท่องเที่ยวทำให้เศรษฐกิจดีขึ้น

๓) นโยบายจัดสวัสดิการของรัฐบาล ทำให้มีผลต่อการพัฒนาคุณภาพชีวิตของประชาชนในท้องถิ่นได้มากยิ่งขึ้น

๔) กระแสการตื่นตัวของประชาชนในเรื่องหลักปรัชญาเศรษฐกิจพอเพียง ทำให้ประชาชนมีความสนใจและต้องการผลิตภัณฑ์ที่ทำจากผลิตภัณฑ์ในท้องถิ่นมาใช้ในชีวิตประจำวัน

๕) สถาบันทางการศึกษาหรือหน่วยงานอื่น ๆ พร้อมสนับสนุนการพัฒนาหรือการทำงานขององค์กรปกครองส่วนท้องถิ่น

๖) การเข้าสู่การเป็นประชาคมอาเซียน จะส่งผลให้เกิดความร่วมมือทางเศรษฐกิจ สังคม วัฒนธรรมและความมั่งคั่ง ซึ่งเอื้ออาทรต่อการเพิ่มขีดความสามารถในการแข่งขัน และการพัฒนาด้านต่าง ๆ ขององค์กร

#### **๖. ภัยคุกคาม (Threat - T) ขององค์การบริหารส่วนตำบลท้ายตลาด**

๑) ข้อระเบียบ กฎหมาย ในเรื่องการจัดทำแผนพัฒนามีการเปลี่ยนแปลงบ่อยครั้งในระหว่างที่เสนอข้อกฎหมาย มีการสั่งการเป็นครั้ง ๆ ไป และแต่ละครั้งการสั่งการไม่เหมือนเดิม และระยะเวลาในการจัดทำแผนและงบประมาณขององค์กรปกครองส่วนท้องถิ่น ไม่สอดคล้องหรือเป็นไปตามระเบียบขององค์กรหรือหน่วยงานส่วนภูมิภาค ทำให้การขับเคลื่อนยุทธศาสตร์ไม่เป็นไปตามทิศทางเดียวกันและอาจทำให้เกิดสถานะการตกต่ำของเศรษฐกิจทำให้การบริหารงบประมาณไม่เป็นไปตามที่วางแผนการดำเนินการไว้

๒) บุคลากรทั้งภาครัฐและเอกชนยึดถือวัฒนธรรมองค์กรเก่าๆ ไม่ยอมรับการเปลี่ยนแปลง ไม่ให้ความสำคัญด้านการพัฒนาบุคลากรเท่าที่ควร

๓) การดำเนินการโครงการตามนโยบายของผู้บริหารขัดต่อระเบียบ กฎหมาย ทำให้ถูกตรวจสอบจากหน่วยงานภายนอก ส่งผลให้ไม่สามารถดำเนินการโครงการที่ดีและประโยชน์ได้อย่างต่อเนื่อง

๔) การเมืองขาดเสถียรภาพ รัฐบาลเปลี่ยนแปลงบ่อย ส่งผลให้การขับเคลื่อนยุทธศาสตร์การพัฒนาในทุกระดับของประเทศ

### สายงานของพนักงานส่วนท้องถิ่นขององค์การบริหารส่วนตำบล

การวิเคราะห์ข้อมูลจำนวนสายงานข้าราชการขององค์การบริหารส่วนตำบลท้ายตลาด (พนักงานส่วนตำบลและพนักงานครุองค์การบริหารส่วนตำบล) ที่กำหนดไว้ตามแผนอัตรากำลัง ๓ ปี เพื่อนำมาเป็นเครื่องมือในการวิเคราะห์การพัฒนาบุคลากรตามมาตรฐานกำหนดตำแหน่งในหลักสูตรที่คณะกรรมการกลางข้าราชการหรือพนักงานส่วนท้องถิ่นกำหนดให้เหมาะสมและสอดคล้องกับหน้าที่ความรับผิดชอบ หลักความอาวุโส เส้นทางความก้าวหน้าในสายอาชีพและงบประมาณสำหรับการจัดทำแผนพัฒนาบุคลากรขององค์การบริหารส่วนตำบลท้ายตลาด

• **พนักงานส่วนตำบล** : ปฏิบัติงานในภารกิจหลัก ลักษณะงานที่เน้นการใช้ความรู้ความสามารถและทักษะเชิงเทคนิค หรือเป็นงานวิชาการ งานที่เกี่ยวข้องกับการกำหนดนโยบายหรือลักษณะงานที่มีความต่อเนื่องในการทำงาน มีอำนาจหน้าที่ในการสั่งการบังคับบัญชากับผู้ใต้บังคับบัญชาตามลำดับชั้น ซึ่งกำหนดตำแหน่งแต่ละประเภทของพนักงานส่วนตำบลไว้ ดังนี้

- สายงานบริหารท้องถิ่น ได้แก่ ปลัด รองปลัด
- สายงานอำนวยการท้องถิ่น ได้แก่ หัวหน้าสำนักปลัด ผู้อำนวยการกอง หัวหน้าฝ่าย
- สายงานวิชาการ ได้แก่ สายงานที่บรรจุเริ่มต้นด้วยคุณวุฒิปริญญาตรี
- สายงานทั่วไป ได้แก่ สายงานที่บรรจุเริ่มต้นมีคุณวุฒิต่ำกว่าปริญญาตรี

• **ลูกจ้างประจำ** : ปฏิบัติงานที่ต้องใช้ทักษะและประสบการณ์ จึงมีการจ้างลูกจ้างประจำต่อเนื่องจนกว่าจะเกษียณอายุราชการ โดยไม่มีการกำหนดอัตราขึ้นมาใหม่ หรือกำหนดตำแหน่งเพิ่มจากที่มีอยู่เดิมและให้ยุบเลิกตำแหน่ง หากตำแหน่งที่มีอยู่เดิมเป็นตำแหน่งว่าง มีคนลาออก หรือเกษียณอายุราชการ โดยกำหนดเป็น ๓ กลุ่ม ดังนี้

- กลุ่มงานบริการพื้นฐาน
- กลุ่มงานสนับสนุน
- กลุ่มงานช่าง

• **พนักงานจ้าง** : ปฏิบัติงานเสริมในภารกิจรอง ภารกิจสนับสนุน งานที่มีกำหนดระยะเวลาการปฏิบัติงานเริ่มต้นและสิ้นสุดที่แน่นอนตามโครงการหรือภารกิจในระยะสั้น หลักเกณฑ์การกำหนดพนักงานจ้างจะมี ๓ ประเภท แต่องค์การบริหารส่วนตำบลท้ายตลาดเป็นองค์การบริหารส่วนตำบลประเภทสามัญด้วยบริบท ขนาด และปัจจัยหลายอย่าง จึงกำหนดจ้างพนักงานจ้าง เพียง ๒ ประเภท ดังนี้

- พนักงานจ้างทั่วไป
- พนักงานจ้างตามภารกิจ

บริหารท้องถิ่น	อำนวยการท้องถิ่น	วิชาการ	ทั่วไป
๑) นักบริหารงานท้องถิ่น	๑) นักบริหารงานทั่วไป ๒) นักบริหารงานการคลัง ๓) นักบริหารงานช่าง ๔) นักบริหารงานการศึกษา	๑) นักทรัพยากรบุคคล ๒) นักวิเคราะห์นโยบายและแผน ๓) นักวิชาการเงินและบัญชี ๔) นักจัดการงานช่าง ๕) นักวิชาการศึกษา ๖) นักวิชาการตรวจสอบภายใน ๗) นักพัฒนาชุมชน	๑) เจ้าพนักงานการเงินและบัญชี ๒) เจ้าพนักงานพัสดุ ๓) เจ้าพนักงานป้องกันและบรรเทาสาธารณภัย ๔) นายช่างโยธา ๕) เจ้าพนักงานประปา

ประเภทและจำนวนบุคลากรขององค์การบริหารส่วนตำบลท้ายตลาด

จำแนกตามส่วนราชการ

ส่วนราชการ	งาน	จำนวนพนักงาน (อัตราที่มี)				รวม
		พนักงาน ส่วน ตำบล	ลูกจ้าง ประจำ	พนักงาน จ้างตาม ภารกิจ	พนักงาน จ้างทั่วไป	
อบต.ท้ายตลาด	ปลัด อบต.	๑	-	-	-	๑
สำนักปลัด	หัวหน้าสำนักปลัด	๑	-	-	-	๑
	งานบริหารงานทั่วไป	-	๑	๑	๓	๕
	งานนโยบายและแผนงาน	๑	-	-	-	๑
	งานการเจ้าหน้าที่	๑	-	-	-	๑
	งานป้องกันและบรรเทา - สาธารณภัย	๑	-	๑	๒	๔
	งานสวัสดิการและสังคม	๑	-	-	-	๑
กองคลัง	ผู้อำนวยการกองคลัง	๑	-	-	-	๑
	งานการเงินและบัญชี	-	-	-	-	-
	งานทะเบียนทรัพย์สินและพัสดุ	-	-	๑	-	๑
	งานพัฒนาและจัดเก็บรายได้	-	-	-	๑	๑
กองช่าง	ผู้อำนวยการกองช่าง	๑	-	-	-	๑
	งานก่อสร้างออกแบบและควบคุมอาคาร	๑	-	-	๒	๓
	งานประสานสาธารณูปโภคและผังเมือง	-	-	๑	๑	๒
กองการศึกษา ศาสนาและ วัฒนธรรม	ผู้อำนวยการกองการศึกษา ศาสนาและ วัฒนธรรม	-	-	-	-	-
	งานบริหารงานการศึกษา	-	-	-	๒	๒
	งานศูนย์พัฒนาเด็กเล็ก	๑	-	๑	-	๒
หน่วยตรวจสอบ ภายใน	งานควบคุมภายในและตรวจสอบภายใน	-	-	-	-	-
รวม		๑๐	๑	๕	๑๑	๒๗
คิดเป็นร้อยละ		๓๗.๐๔	๓.๗๐	๑๘.๕๒	๔๐.๗๔	๑๐๐.๐๐



จำนวนบุคลากรขององค์การบริหารส่วนตำบลท้ายตลาด จำแนกตามประเภทตำแหน่ง

ประเภทตำแหน่ง	บริหาร ท้องถิ่น	อำนวยการ ท้องถิ่น	วิชาการ	ทั่วไป	ลูกจ้าง ประจำ	พนักงาน ครู อบต.	พนักงาน จ้าง	รวม
จำนวน	๑	๓	๓	๒	๑	๑	๑๖	๒๗
คิดเป็นร้อยละ	๓.๗๐	๑๑.๑๑	๑๑.๑๑	๗.๔๒	๓.๗๐	๓.๗๐	๕๙.๒๖	๑๐๐.๐๐

**การจำแนกกลุ่มเป้าหมาย**

องค์การบริหารส่วนตำบลท้ายตลาด ได้จำแนกบุคลากรตามกลุ่มเป้าหมาย เพื่อให้การพัฒนาบุคลากรขององค์การบริหารส่วนตำบลท้ายตลาด เป็นไปอย่างมีประสิทธิภาพ สอดคล้องกับลักษณะงานและหน้าที่ ความรับผิดชอบของบุคลากรแต่ละประเภท

“บุคลากร” หมายถึง พนักงานส่วนตำบล พนักงานครูองค์การบริหารส่วนตำบล ลูกจ้างประจำ และพนักงานจ้าง ในสังกัดองค์การบริหารส่วนตำบลท้ายตลาด โดยจำแนกกลุ่มบุคลากรตามบทบาทหน้าที่และความรับผิดชอบ ออกเป็นจำนวน ๔ กลุ่ม ประกอบด้วย กลุ่มบุคลากรแรกบรรจุกลุ่มบุคลากรที่มีประสบการณ์กลุ่มบุคลากรที่ดำรงตำแหน่งประเภทอำนวยการท้องถิ่นและกลุ่มบุคลากรที่ดำรงตำแหน่งประเภทบริหารท้องถิ่น

- บุคลากรแรกบรรจุ หมายถึง บุคลากรที่ได้รับการบรรจุแต่งตั้งเป็นพนักงานส่วนตำบล พนักงานครูองค์การบริหารส่วนตำบลใหม่ พนักงานจ้างที่ได้รับการจัดจ้างใหม่ หรือพนักงานส่วนตำบลหรือพนักงานครูองค์การบริหารส่วนตำบลที่อยู่ระหว่างการทดลองปฏิบัติหน้าที่ราชการ

- บุคลากรที่มีประสบการณ์หมายถึง พนักงานส่วนตำบลและพนักงานครูองค์การบริหารส่วนตำบลที่มีประสบการณ์ซึ่งเป็นบุคลากรที่ผ่านการทดลองการปฏิบัติหน้าที่ราชการ และพนักงานจ้าง ที่มีประสบการณ์การทำงาน

- บุคลากรที่ดำรงตำแหน่งประเภทอำนวยการท้องถิ่น หมายถึง พนักงานส่วนตำบล ที่ดำรงตำแหน่งประเภทอำนวยการท้องถิ่นและสายงานผู้บริหารสถานศึกษา ซึ่งเป็นผู้บริหารในระดับหัวหน้าฝ่ายผู้อำนวยการส่วน ผู้อำนวยการกอง หัวหน้าส่วนราชการที่เรียกชื่ออย่างอื่นและผู้บริหารในสถานศึกษา

- บุคลากรที่ดำรงตำแหน่งประเภทบริหารท้องถิ่น หมายถึง พนักงานส่วนตำบลที่ ดำรงตำแหน่งประเภทบริหารท้องถิ่น ได้แก่ ปลัดองค์การบริหารส่วนตำบลและรองปลัดองค์การบริหารส่วนตำบล

**กรอบอัตรากำลัง ๓ ปี ขององค์การบริหารส่วนตำบลท้ายตลาด**

การกำหนดกรอบอัตรากำลังขององค์การบริหารส่วนตำบลท้ายตลาดพิจารณาจากการวิเคราะห์ภารกิจที่จะดำเนินการในแต่ละส่วนราชการในระยะเวลา ๓ ปีข้างหน้า ซึ่งเป็นการสะท้อนจากปริมาณงานในแต่ละส่วนราชการ เพื่อนำมาวิเคราะห์ประเภทตำแหน่ง สายงาน และจำนวนอัตรากำลังคนในส่วนราชการ ให้เหมาะสมกับภารกิจและปริมาณงาน เพื่อให้คุ้มค่าต่อการใช้จ่ายงบประมาณ และการบริหารงานให้เป็นไปอย่างมีประสิทธิภาพและประสิทธิผลและนำผลการวิเคราะห์ดังกล่าว มาเป็นเครื่องมือในการวิเคราะห์สถานการณ์สำหรับการจัดทำแผนพัฒนาบุคลากรขององค์การบริหารส่วนตำบลท้ายตลาด

**กรอบอัตรากำลัง ๓ ปี ประจำปีงบประมาณ พ.ศ.๒๕๖๗ - ๒๕๖๙**

ส่วนราชการ	กรอบอัตรากำลังเดิม	อัตรากำลังที่คาดว่าจะต้องใช้ในช่วงระยะเวลา ๓ ปีข้างหน้า			อัตรากำลังคนเพิ่ม/ลด			หมายเหตุ
		๒๕๖๗	๒๕๖๘	๒๕๖๙	๒๕๖๗	๒๕๖๘	๒๕๖๙	
นักบริหารงานท้องถิ่น ระดับต้น (ปลัดองค์การบริหารส่วนตำบล)	๑	๑	๑	๑	-	-	-	
<b>สำนักปลัด อบต. (๐๑)</b>								
นักบริหารงานทั่วไป ระดับต้น (หัวหน้าสำนักปลัด)	๑	๑	๑	๑	-	-	-	
<b>งานบริหารงานทั่วไป</b>								
<b>ลูกจ้างประจำ</b>								
นักจัดการงานทั่วไป	๑	๑	๑	๑	-	-	-	
<b>พนักงานจ้างตามภารกิจ</b>								
พนักงานขับรถยนต์	๑	๑	๑	๑	-	-	-	
<b>พนักงานจ้างทั่วไป</b>								
คนงาน	๓	๓	๓	๓	-	-	-	
<b>งานนโยบายและแผนงาน</b>								
นักวิเคราะห์นโยบายและแผน (ปก./ชก.)	๑	๑	๑	๑	-	-	-	
<b>งานการเจ้าหน้าที่</b>								
นักทรัพยากรบุคคล (ปก./ชก.)	๑	๑	๑	๑	-	-	-	
<b>งานสวัสดิการและพัฒนาชุมชน</b>								
นักพัฒนาชุมชน (ปก./ชก.)	๑	๑	๑	๑	-	-	-	
<b>งานป้องกันและบรรเทาสาธารณภัย</b>								
เจ้าพนักงานป้องกันและบรรเทาสาธารณภัย (ปง./ชง)	๑	๑	๑	๑	-	-	-	
<b>พนักงานจ้างตามภารกิจ</b>								
พนักงานขับรถยนต์	๑	๑	๑	๑	-	-	-	
<b>พนักงานจ้างทั่วไป</b>								
คนงาน	๒	๒	๒	๒	-	-	-	
<b>รวม (๑)</b>	<b>๑๔</b>	<b>๑๔</b>	<b>๑๔</b>	<b>๑๔</b>	<b>-</b>	<b>-</b>	<b>-</b>	

/กองคลัง...

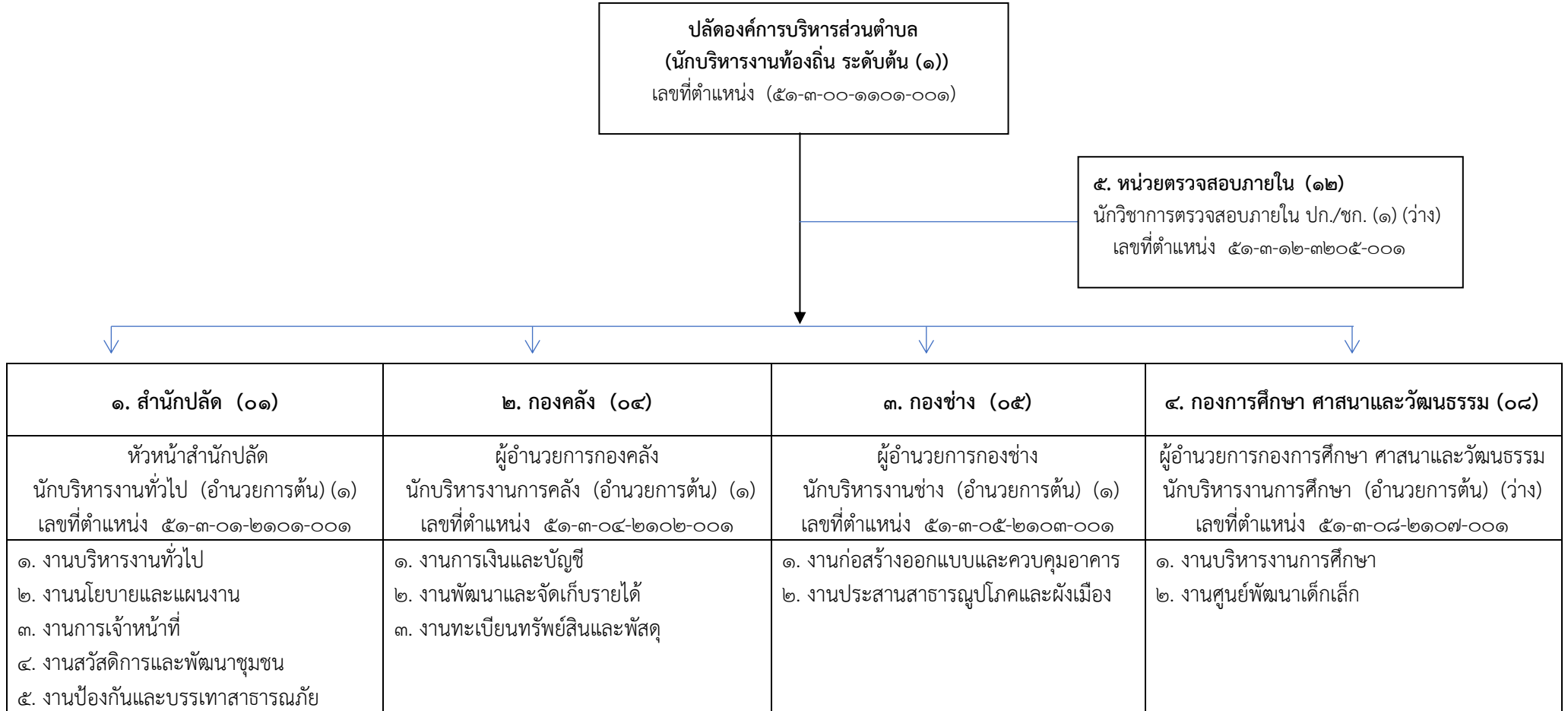
ส่วนราชการ	กรอบ อัตรา กำลัง เดิม	อัตราตำแหน่งที่คาดว่าจะ จะต้องใช้ในช่วง ระยะเวลา ๓ ปีข้างหน้า			อัตรากำลังคน เพิ่ม/ลด			หมายเหตุ
		๒๕๖๗	๒๕๖๘	๒๕๖๙	๒๕๖๗	๒๕๖๘	๒๕๖๙	
<b>กองคลัง (๑๔)</b>								
นักบริหารงานการคลัง ระดับต้น (ผู้อำนวยการกองคลัง)	๑	๑	๑	๑	-	-	-	
<b>งานการเงินและบัญชี</b>								
นักวิชาการเงินและบัญชี (ปก./ชก.)	-	๑	๑	๑	+๑	-	-	กำหนดเพิ่ม
เจ้าพนักงานการเงินและบัญชี (ปง./ชง.)	๑	๑	๑	๑	-	-	-	(ว่างเดิม)
<b>งานพัฒนาและจัดเก็บรายได้</b>								
<b>พนักงานจ้างทั่วไป</b>								
คนงาน	๑	๑	๑	๑	-	-	-	
<b>งานทะเบียนทรัพย์สินและพัสดุ</b>								
เจ้าพนักงานพัสดุ (ปง./ชง.)	๑	๑	๑	๑	-	-	-	(ว่างเดิม)
<b>พนักงานจ้างตามภารกิจ</b>								
ผู้ช่วยเจ้าพนักงานพัสดุ	๑	๑	๑	๑	-	-	-	
<b>รวม (๒)</b>	<b>๕</b>	<b>๖</b>	<b>๖</b>	<b>๖</b>	<b>+๑</b>	<b>-</b>	<b>-</b>	
<b>กองช่าง (๑๕)</b>								
นักบริหารงานช่าง ระดับต้น (ผู้อำนวยการกองช่าง)	๑	๑	๑	๑	-	-	-	
<b>งานก่อสร้างออกแบบและควบคุมอาคาร</b>								
นายช่างโยธา (ปง./ชง.)	๑	๑	๑	๑	-	-	-	
<b>พนักงานจ้างทั่วไป</b>								
คนงาน	๒	๒	๒	๒	-	-	-	
<b>งานประสานสาธารณูปโภคและผังเมือง</b>								
นักจัดการงานช่าง (ปก./ชก.)	-	๑	๑	๑	+๑	-	-	กำหนดเพิ่ม
เจ้าพนักงานประปา (ปง./ชง.)	-	๑	๑	๑	+๑	-	-	กำหนดเพิ่ม
<b>พนักงานจ้างตามภารกิจ</b>								
ผู้ช่วยนายช่างไฟฟ้า	๑	๑	๑	๑	-	-	-	
<b>พนักงานจ้างทั่วไป</b>								
คนงาน	๒	๑	๑	๑	-๑	-	-	(ยุบเลิก ๑)
<b>รวม (๓)</b>	<b>๗</b>	<b>๘</b>	<b>๘</b>	<b>๘</b>	<b>+๑</b>	<b>-</b>	<b>-</b>	

/กองการศึกษา...

ส่วนราชการ	กรอบ อัตรา กำลัง เดิม	อัตราตำแหน่งที่คาดว่าจะ ต้องใช้ในช่วง ระยะเวลา ๓ ปีข้างหน้า			อัตรากำลังคน เพิ่ม/ลด			หมายเหตุ
		๒๕๖๗	๒๕๖๘	๒๕๖๙	๒๕๖๗	๒๕๖๘	๒๕๖๙	
<b>กองการศึกษา ศาสนาและวัฒนธรรม (๐๘)</b>								
นักบริหารงานการศึกษา ระดับต้น (ผู้อำนวยการกองการศึกษาฯ)	๑	๑	๑	๑	-	-	-	(ว่างเดิม)
<b>งานบริหารงานการศึกษา</b>								
นักวิชาการศึกษา (ปก./ชก.)	-	๑	๑	๑	+๑	-	-	กำหนดเพิ่ม
<b>พนักงานจ้างทั่วไป</b>								
คนงาน	๒	๒	๑	๑	-	-๑	-	ว่างยุบเลิก ๑ อัตรา เนื่องจากพนักงานจ้าง ครบ ๖๐ ปี (๑๔ พ.ย. ๖๖)
<b>งานศูนย์พัฒนาเด็กเล็ก</b>								
<b>ศูนย์พัฒนาเด็กเล็ก อบต.ท้ายตลาด</b>								
ผู้อำนวยการศูนย์พัฒนาเด็กเล็ก	-	๑	๑	๑	+๑	-	-	การจัดสรรตำแหน่งให้ กระทำได้อีกเมื่อได้รับ เงินอนุมัติจัดสรรกำลัง จากกรมส่งเสริมฯมาแล้ว
ครู	๑	๑	๑	๑	-	-	-	
<b>พนักงานจ้างตามภารกิจ</b>								
ผู้ดูแลเด็ก (ทักษะ)	๑	๑	๑	๑	-	-	-	
รวม (๔)	๕	๗	๖	๖	+๒	-๑	-	
<b>หน่วยตรวจสอบภายใน (๑๒)</b>								
<b>งานควบคุมภายในและการตรวจสอบภายใน</b>								
นักวิชาการตรวจสอบภายใน (ปก./ชก.)	๑	๑	๑	๑	-	-	-	(ว่างเดิม)
รวม (๕)	๑	๑	๑	๑	-	-	-	
รวมทั้งหมด	๓๒	๓๖	๓๕	๓๕	+๔	-๑	-	

แผนภูมิโครงสร้างการแบ่งส่วนราชการตามแผนอัตรากำลัง ๓ ปี

โครงสร้างส่วนราชการองค์การบริหารส่วนตำบลท้ายตลาด (ประเภทสามัญ)



## การพัฒนาทรัพยากรบุคคล (Human Resources Development)

### หลักสูตรพัฒนาบุคลากร

การกำหนดแนวทางในการพัฒนาบุคลากรขององค์การบริหารส่วนตำบลท้ายตลาด ได้พิจารณาและให้ความสำคัญกับบุคลากรในทุกกระดับ พนักงานส่วนตำบล พนักงานครูและบุคลากรทางการศึกษา ลูกจ้างประจำ พนักงานจ้างตามภารกิจ พนักงานจ้างทั่วไป เพื่อให้ได้รับการพัฒนาประสิทธิภาพทั้งทางด้านการปฏิบัติงาน หน้าที่ความรับผิดชอบ ความรู้และทักษะเฉพาะของงานในแต่ละตำแหน่ง การบริหาร และคุณธรรมและจริยธรรม ดังนี้

### เป้าหมายของการพัฒนา

#### ๑) เป้าหมายเชิงปริมาณ

บุคลากร ได้รับการพัฒนาการเพิ่มพูนความรู้ ความสามารถ ทักษะ คุณธรรมและจริยธรรมในการปฏิบัติงานในปี ๒๕๖๗ - ๒๕๖๙ ไม่น้อยกว่าร้อยละ ๘๐ ของจำนวนบุคลากรทั้งหมด

#### ๒. เป้าหมายเชิงคุณภาพ

บุคลากร มีความรู้ ความชำนาญในการปฏิบัติงาน สามารถปฏิบัติงานในหน้าที่ได้อย่างมีประสิทธิภาพ ในปีงบประมาณ ๒๕๖๗ - ๒๕๖๙ เพิ่มขึ้นร้อยละ ๘๐ จากจำนวนพนักงานที่ได้รับการพัฒนา

### หลักสูตรการพัฒนาสำหรับข้าราชการและพนักงานส่วนท้องถิ่น

หลักสูตรการพัฒนาสำหรับพนักงานส่วนท้องถิ่น แต่ละตำแหน่งต้องได้รับการพัฒนาอย่างน้อยในหลักสูตรหนึ่งหรือหลายหลักสูตร ระยะเวลาดำเนินการพัฒนาบุคลากร ต้องกำหนดให้เหมาะสมกับกลุ่มเป้าหมายที่เข้ารับการพัฒนา วิธีการพัฒนา และหลักสูตรการพัฒนาแต่ละหลักสูตร สำหรับหลักสูตรการพัฒนาสำหรับข้าราชการและพนักงานส่วนท้องถิ่น ประกอบด้วย ดังนี้

๑. หลักสูตรความรู้พื้นฐานในการปฏิบัติราชการ สำหรับพนักงานส่วนท้องถิ่นทุกระดับ ให้มีความรู้ความเข้าใจพื้นฐานในการปฏิบัติราชการ ระเบียบและแบบแผนทางราชการและกฎหมายระเบียบที่ใช้ในการปฏิบัติงาน บทบาทหน้าที่ของข้าราชการหรือพนักงานส่วนท้องถิ่น แนวทางปฏิบัติเพื่อเป็นพนักงานจ้างและลูกจ้างประจำ และหน้าที่ของข้าราชการในระบอบประชาธิปไตยอันมีพระมหากษัตริย์ทรงเป็นพระประมุขและการเป็นข้าราชการที่ดี

๒. หลักสูตรการพัฒนาเกี่ยวกับงานในหน้าที่รับผิดชอบ เพื่อพัฒนาพนักงานส่วนท้องถิ่นให้มีความเข้าใจในการปฏิบัติราชการตามอำนาจหน้าที่และความรับผิดชอบ และพัฒนาทักษะที่จำเป็นต่อการปฏิบัติงานทักษะด้านดิจิทัล เพื่อให้ปฏิบัติงานได้อย่างมีประสิทธิภาพ

๓. หลักสูตรความรู้และทักษะเฉพาะของงานในแต่ละตำแหน่งตามมาตรฐานกำหนดตำแหน่งสำหรับพนักงานส่วนท้องถิ่นทุกระดับ ให้มีความรู้ความเข้าใจและทักษะที่จำเป็นสำหรับการปฏิบัติงานของข้าราชการหรือพนักงานส่วนท้องถิ่นแต่ละประเภทแต่ละสายงาน เพื่อให้มีความรู้ความเข้าใจในวิชาชีพและงานที่ปฏิบัติ โดยสามารถประยุกต์ความรู้และทักษะ มาใช้ในการปฏิบัติงานได้อย่างมีประสิทธิภาพ

๔. หลักสูตรด้านการบริหาร พนักงานส่วนท้องถิ่นพัฒนาทักษะและองค์ความรู้ในการบริหารงานขององค์การบริหารส่วนตำบล การบริหารกิจการบ้านเมืองที่ดี การกระจายอำนาจให้แก่องค์การบริหารส่วนตำบล ความเป็นผู้นำองค์กร ทักษะเฉพาะด้าน การคิดเชิงกลยุทธ์ ทักษะการสื่อสารและการตัดสินใจ การส่งเสริมสนับสนุนพัฒนาศักยภาพของบุคลากรเพื่อสามารถเป็นผู้บริหารพร้อมรับมือต่อการเปลี่ยนแปลง

๕. หลักสูตรด้านคุณธรรมและจริยธรรม เพื่อเป็นการสร้างความรู้ความเข้าใจเกี่ยวกับมาตรฐานทางจริยธรรม และส่งเสริมให้พนักงานส่วนท้องถิ่นรักษาจริยธรรมตามมาตรฐานทางจริยธรรมมีการประพฤติปฏิบัติอย่างมีคุณธรรม และยึดถือแนวทางปฏิบัติตามประมวลจริยธรรม วินัยของพนักงานส่วนท้องถิ่น และหลักธรรมาภิบาล

## วิธีการพัฒนาบุคลากรขององค์การบริหารส่วนตำบล

### (๑) การปฐมนิเทศ

สำหรับพนักงานส่วนท้องถิ่นแรกบรรจุหรืออยู่ระหว่างการทดลองปฏิบัติหน้าที่ราชการ ให้มีความรู้ความเข้าใจสภาพแวดล้อมของหน่วยงาน วิสัยทัศน์ พันธกิจ โครงสร้างส่วนราชการ ผู้บริหาร วัฒนธรรมขององค์กร หน้าที่ความรับผิดชอบ ความสำคัญของภารกิจที่มีต่อประชาชน สังคม ประเทศชาติ การพัฒนาตนเองของข้าราชการหรือพนักงานส่วนท้องถิ่น ความก้าวหน้าในอาชีพราชการ เพื่อให้มีทัศนคติที่ดีและมีแรงจูงใจในการรับราชการ

### (๒) การฝึกอบรม

การฝึกอบรม เป็นกระบวนการสำคัญที่จะช่วยพัฒนาหรือฝึกฝนบุคลากรขององค์การบริหารส่วนตำบล ให้มีความรู้ความสามารถ ทักษะหรือ ความชำนาญ ตลอดจนประสบการณ์ให้เหมาะสมกับการทำงาน รวมถึงก่อให้เกิดความรู้สึก เช่น ทัศนคติหรือเจตคติที่ดีต่อการปฏิบัติงาน อันจะส่งผลให้บุคลากรแต่ละคนในองค์การบริหารส่วนตำบลมีความสามารถเฉพาะตัวสูงขึ้น มีประสิทธิภาพในการทำงานร่วมกับผู้อื่นได้ดี ทำให้องค์การบริหารส่วนตำบลมีประสิทธิภาพและประสิทธิผลและประสิทธิภาพที่ดีขึ้น

### (๓) การศึกษา หรือดูงาน

การพัฒนาบุคลากรโดยการให้ไปศึกษาเพิ่มเติมทั้งในและต่างประเทศ เพื่อการเพิ่มพูนความรู้ ด้วยการเรียนหรือการวิจัยตามหลักสูตรของสถาบันการศึกษาในและต่างประเทศโดยใช้เวลาในการปฏิบัติราชการ เพื่อให้ได้มาซึ่งปริญญาหรือประกาศนียบัตรวิชาชีพ ซึ่งสาขาวิชาและระดับการศึกษาโดยปกติจะต้องสอดคล้องหรือเป็นประโยชน์กับมาตรฐานกำหนดตำแหน่งที่ดำรงอยู่ตามที่ ก.อบต. กำหนด

สำหรับการดูงาน คือ การพัฒนาบุคลากรเพื่อเพิ่มพูนความรู้และแสวงหาประสบการณ์ ด้วยการสังเกตการณ์และการแลกเปลี่ยนความคิดเห็นในการดำเนินการใหม่ ๆ โดยคาดหวังว่าจะสามารถนำมาประยุกต์ใช้ในองค์การบริหารส่วนตำบล หรือปรับปรุงกระบวนการทำงานในบทบาทหน้าที่สำคัญ ของแต่ละบุคคลทั้งปัจจัยความสำเร็จและปัญหาอุปสรรค ข้อควรระวังจากการเรียนรู้ขององค์กรที่ไปศึกษาดูงาน ทั้งยังเป็นการเปลี่ยนบรรยากาศโดยการไปพบเห็นสิ่งใหม่ซึ่งสามารถเสริมสร้างแนวคิดใหม่ และนำไปสู่การเปลี่ยนแปลงที่ดีขึ้น เพื่อช่วยเพิ่มพูนความรู้ ทักษะ และประสบการณ์ ให้กับบุคลากรอีกทั้งเป็นการเปิดมุมมองที่จะรับการเรียนรู้ในสิ่งใหม่ ๆ สร้างความพร้อมให้แก่ทั้งตัวบุคลากร และสร้างผลสัมฤทธิ์ให้แก่ทีมงาน ส่วนราชการ และองค์การบริหารส่วนตำบล เพื่อให้เกิดการเรียนรู้ที่ดี ผู้ไปศึกษาดูงานต้องใช้ทักษะการสอบถาม การสังเกตและแลกเปลี่ยนเรียนรู้วิธีการปฏิบัติงานและการแก้ปัญหาในการปฏิบัติงานจากหน่วยงานหรือองค์กรที่ไปศึกษาดูงาน

### (๔) การประชุม การประชุมเชิงปฏิบัติการ หรือการสัมมนา

การประชุม (Meeting) การประชุมเชิงปฏิบัติการ (Workshop) หรือการสัมมนา (Seminar) เป็นวิธีการพัฒนาบุคลากรอีกรูปแบบหนึ่งเน้นการพัฒนาทักษะในการคิดเชิงนวัตกรรมการแลกเปลี่ยนข้อมูลความรู้ และประสบการณ์และทักษะในการแก้ไขปัญหาและการตัดสินใจสามารถนำแนวคิดที่ได้รับจากการประชุมสัมมนา มาปรับใช้เพื่อเพิ่มประสิทธิภาพในการทำงาน ซึ่งเป็นการพัฒนาบุคลากรที่ร่วมกันเป็นกลุ่มเน้นการฝึกปฏิบัติ โดยมีโครงการ/หลักสูตร และกำหนดระยะเวลาที่แน่นอน ซึ่งอาจจะเป็นการศึกษาร่วมกัน ศึกษาค้นคว้า ตลอดจนทำความเข้าใจและฝึกปฏิบัติ เพื่อทักษะปฏิบัติงาน ตามวัตถุประสงค์ของการประชุม การประชุมเชิงปฏิบัติการ หรือการสัมมนานั้นๆ

### (๕) การสอนงาน การให้คำปรึกษาหรือวิธีการอื่นที่เหมาะสม

๑. การสอนงาน (Coaching) การสอนงานถือเป็นหน้าที่ความรับผิดชอบของผู้บังคับบัญชา หรือผู้ที่ได้รับมอบหมายในองค์การบริหารส่วนตำบล เป็นวิธีการให้ความรู้ (knowledge) สร้างเสริมทักษะ (Skill) และทัศนคติ (Attitude) ที่ช่วยในการปฏิบัติงานให้มีประสิทธิภาพสูงขึ้นได้ในระยะยาว โดยผ่านกระบวนการ

ปฏิสัมพันธ์ระหว่างผู้สอนงานและบุคลากรผู้ถูกสอนงาน การสอนงานสามารถดำเนินการรายบุคคลหรือเป็นกลุ่มเล็กที่ต้องใช้เวลาในการพัฒนาอย่างต่อเนื่อง

๒. การฝึกขณะปฏิบัติงาน (On the Job Training) การฝึกขณะปฏิบัติงานถือเป็นหน้าที่ความรับผิดชอบของผู้บังคับบัญชาหรือผู้ที่ได้รับมอบหมายในหน่วยงานเป็นวิธีการพัฒนาบุคลากรด้วยการฝึกปฏิบัติจริง สถานะที่จริงเป็นการให้คำแนะนำ เชิงปฏิบัติในลักษณะตัวต่อตัวหรือเป็นกลุ่มเล็กในสถานที่ทำงานและในช่วงการทำงานปกติ วิธีการนี้เน้นประสิทธิภาพการทำงานในลักษณะการพัฒนาทักษะเป็นพื้นฐานให้แก่บุคลากรเข้าใจและสามารถปฏิบัติงานได้ด้วยตนเอง การฝึกขณะปฏิบัติงานสามารถดำเนินการ โดยผู้บังคับบัญชาหรือมอบหมายผู้ที่มีความเชี่ยวชาญเรื่องนั้นมักใช้สำหรับบุคลากรใหม่ที่เพิ่งเข้าทำงานสลับเปลี่ยนโอนย้ายเลื่อนตำแหน่งมีการปรับปรุงงานหรือต้องอธิบายงานใหม่ ๆ ผู้บังคับบัญชามีหน้าที่ฝึกบุคลากร ขณะปฏิบัติงานตามลักษณะงานที่รับผิดชอบเพื่อให้บุคลากรทราบและเรียนรู้เกี่ยวกับขั้นตอนวิธีปฏิบัติงานพร้อมคู่มือและระเบียบการปฏิบัติงาน ทำให้เกิดการรักษาองค์ความรู้และคงไว้ซึ่งมาตรฐานการทำงาน แม้ว่าจะเปลี่ยนบุคลากรที่รับผิดชอบงานแต่ยังคงรักษาความมีประสิทธิภาพในการทำงานต่อไปได้

๓. การเป็นพี่เลี้ยง (Mentoring) การเป็นพี่เลี้ยงเป็นอีกวิธีการพัฒนาบุคลากรรายบุคคลวิธีการนี้ต้องใช้ความคิดในการวิเคราะห์รับฟังและนำเสนอทิศทางที่ถูกต้องให้อีกฝ่ายโดยเน้นการมีส่วนร่วมแก้ไขปัญหา และกำหนดเป้าหมายเพื่อให้งานบรรลุผลสำเร็จเป็นกระบวนการแลกเปลี่ยนประสบการณ์ระหว่างพี่เลี้ยง (Mentor) และผู้รับคำแนะนำ (Mentee) จากผู้มีความรู้ความชำนาญให้กับผู้ไม่มีประสบการณ์หรือมีประสบการณ์ไม่มากนัก ลักษณะสำคัญของการเป็นพี่เลี้ยงคือผู้เป็นพี่เลี้ยงอาจเป็นบุคคลอื่นได้ ไม่จำเป็นต้องเป็นผู้บังคับบัญชาหรือหัวหน้าโดยตรง ทำหน้าที่สนับสนุนให้กำลังใจช่วยเหลือสอนงานและให้คำปรึกษา แนะนำ ดูแลทั้งการทำงาน การวางแผนเป้าหมายในอนาคตให้กับบุคลากรเพื่อให้ผู้รับคำแนะนำมีความสามารถในการปฏิบัติงานที่สูงขึ้นรวมถึงการใช้ชีวิตส่วนตัวที่เหมาะสม

๔. การให้คำปรึกษาแนะนำ (Consulting) การให้คำปรึกษาแนะนำเป็นวิธีการพัฒนาบุคลากรอีกรูปแบบหนึ่ง ที่มักใช้ในการแก้ไขปัญหที่เกิดขึ้นกับบุคลากรด้วยการวิเคราะห์ปัญหาที่เกิดขึ้นในการทำงานซึ่งผู้บังคับบัญชากำหนดแนวทางแก้ไขปัญหที่เหมาะสมร่วมกับผู้ใต้บังคับบัญชาเพื่อให้บุคลากรมีแนวทางแก้ไขปัญหที่เกิดขึ้นกับตนเองได้ ผู้ให้คำปรึกษาแนะนำมักเป็นผู้บังคับบัญชาภายในหน่วยงานหรืออาจเป็นผู้เชี่ยวชาญที่มีความรู้ ประสบการณ์และความชำนาญเป็นพิเศษในเรื่องนั้นๆ ที่มีคุณสมบัติเป็นที่ปรึกษาได้จากทั้งภายในหรือภายนอกองค์กร

๕. การหมุนเวียนงาน (Job Rotation) การหมุนเวียนงานเป็นอีกวิธีการหนึ่งในการพัฒนาขีดความสามารถในการทำงานของบุคลากรถือเป็นวิธีการที่ก่อให้เกิดทักษะการทำงานที่หลากหลาย (Multi-Skill) ที่เน้นการสลับเปลี่ยนงานในแนวนอนจากงานหนึ่งไปยังอีกงานหนึ่งมากกว่าการเลื่อนตำแหน่งงานที่สูงขึ้น การหมุนเวียนงานเกิดได้ทั้งการเปลี่ยนตำแหน่งงานและการเปลี่ยนหน่วยงานโดยการให้ปฏิบัติงานในหน่วยงานอื่นภายใต้ระยะเวลาที่กำหนด

๖. การเรียนรู้ด้วยตนเอง (Self-Learning) การเรียนรู้ด้วยตนเองเป็นวิธีการพัฒนาบุคลากรขององค์การบริหารส่วนตำบลที่เน้นให้บุคลากรมีความรับผิดชอบในการเรียนรู้ และพัฒนาตนเอง โดยไม่จำเป็นต้องใช้ช่วงเวลาในการปฏิบัติงานเท่านั้น บุคลากรสามารถแสวงหาโอกาสเรียนรู้ได้ด้วยตนเองผ่านช่องทางการเรียนรู้และสื่อต่าง ๆ ที่ต้องการได้ซึ่งวิธีการนี้เหมาะสมกับบุคลากรที่ชอบเรียนรู้และพัฒนาตนเองอยู่เสมอโดยเฉพาะกับบุคลากรที่มีผลการปฏิบัติงานดีและมีศักยภาพในการทำงานสูง

๗. การเรียนรู้ผ่านระบบสื่ออิเล็กทรอนิกส์ (e-Learning) การเรียนรู้ด้วยตนเองเป็นวิธีการพัฒนาบุคลากรขององค์การบริหารส่วนตำบลที่เน้นให้บุคลากรมีความรับผิดชอบในการเรียนรู้และพัฒนาตนเอง ซึ่งเป็นหลักสูตรอบรมออนไลน์ที่เป็นความต้องการร่วมขององค์การบริหารส่วนตำบล



เพื่อเพิ่มศักยภาพของข้าราชการให้สามารถปฏิบัติงานภายใต้ระบบบริหารจัดการภาครัฐแนวใหม่ได้อย่างมีประสิทธิภาพ

การพัฒนาสำหรับบุคลากรท้องถิ่นอาจจะกระทำได้โดยองค์การบริหารส่วนตำบล สำนักงาน ก.อบต.และ สำนักงาน ก.อบต.จังหวัด หน่วยงานของรัฐหรือส่วนราชการอื่น หรือองค์การบริหารส่วนตำบลร่วมกับ หน่วยงานของรัฐหรือส่วนราชการอื่นก็ได้

#### **การพัฒนาความรู้ให้กับบุคลากรขององค์การบริหารส่วนตำบล**

๑. ด้านความรู้ทั่วไปในการปฏิบัติราชการ ได้แก่ ความรู้ที่เกี่ยวข้องกับการปฏิบัติราชการโดยทั่วไป เช่น ระเบียบแบบแผนทางราชการ กฎหมายระเบียบที่ใช้ในการปฏิบัติราชการ บทบาทหน้าที่ของข้าราชการหรือพนักงานส่วนท้องถิ่น แนวทางปฏิบัติเพื่อเป็นพนักงานจ้างและลูกจ้างประจำ และหน้าที่ของบุคลากรท้องถิ่นในระบอบประชาธิปไตยอันมีพระมหากษัตริย์ทรงเป็นพระประมุข และการเป็นข้าราชการที่ดี

๒. ด้านคุณสมบัติส่วนตัว ได้แก่ การช่วยเสริมบุคลิกภาพที่ดี ส่งเสริมให้สามารถปฏิบัติงานร่วมกับบุคคลอื่นได้อย่างราบรื่นมีประสิทธิภาพ พัฒนาทักษะที่จำเป็นต่อการปฏิบัติงาน ทักษะด้านดิจิทัล มนุษย์สัมพันธ์ การทำงาน การสื่อความหมายการเสริมสร้างสุขภาพอนามัย เป็นต้น

๓. ด้านความรู้ และทักษะเฉพาะของงานในแต่ละตำแหน่ง ได้แก่ ความรู้ความสามารถในการปฏิบัติงานของตำแหน่งหนึ่งตำแหน่งใดโดยเฉพาะ เช่น งานฝึกอบรม งานพิมพ์หนังสือราชการ งานด้านช่าง

๔. ด้านการบริหาร ได้แก่ รายละเอียดที่เกี่ยวกับการบริหารงานและการบริหารคน เช่น ในเรื่องการวางแผน การมอบหมายงาน การจูงใจ การประสานงาน ความเป็นผู้นำองค์กร ทักษะเฉพาะด้าน การคิดเชิงกลยุทธ์ ทักษะการสื่อสาร และการตัดสินใจ

๕. ด้านคุณธรรม และจริยธรรม ได้แก่ การพัฒนาคุณธรรมและจริยธรรมในการปฏิบัติงาน เช่น จริยธรรมในการปฏิบัติงาน มาตรฐานทางจริยธรรม การพัฒนาคุณภาพชีวิต เพื่อประสิทธิภาพในการปฏิบัติงาน การปฏิบัติงานอย่างมีความสุข

**การพัฒนาข้าราชการหรือพนักงานส่วนท้องถิ่นตามหลักสูตรสายงาน**

องค์การบริหารส่วนตำบลท้ายตลาดได้วิเคราะห์และสรุปการพัฒนาบุคลากรประเภทข้าราชการ ประกอบด้วย พนักงานส่วนตำบล และพนักงานครูองค์การบริหารส่วนตำบล ตามหลักสูตรสายงานที่คณะกรรมการกลางพนักงานส่วนตำบลกำหนด โดยใช้ข้อมูลบุคลากรในปัจจุบัน เพื่อส่งเสริมให้ข้าราชการขององค์การบริหารส่วนตำบลท้ายตลาด ได้รับการพัฒนาตามหลักสูตรสายงานที่สอดคล้องกับมาตรฐานกำหนดตำแหน่ง และส่งเสริมเส้นทางความก้าวหน้าในสายอาชีพของบุคลากรประเภทดังกล่าว

ที่	ชื่อ-สกุล	ตำแหน่ง	ระดับ	คุณวุฒิการศึกษา	ระยะเวลาการดำรงตำแหน่ง (ปี/เดือน)	การผ่านฝึกอบรมตามหลักสูตรสายงาน	แผนการเข้ารับการฝึกอบรมตามหลักสูตรสายงาน			หมายเหตุ
							๒๕๖๗	๒๕๖๘	๒๕๖๙	
๑.	ว่าที่พันตรี ยุทธนา อารีเอื้อ	ปลัดองค์การบริหารส่วนตำบล	ต้น	รัฐศาสตรบัณฑิต	๒๖ ปี ๑๑ เดือน	นักบริหารงาน อปท.	-	-	-	
	<b>สำนักปลัด</b>									
๒.	นางบงกช ยงศ์พลจตุร	นักบริหารงานทั่วไป	ต้น	รัฐประศาสนศาสตรมหาบัณฑิต	๑๑ ปี ๑๐ เดือน	-	-	+๑	-	
๓.	นางสาวพินทอง พรหมชาติ	นักทรัพยากรบุคคล	ชก.	รัฐประศาสนศาสตรมหาบัณฑิต	๑๒ ปี ๑๐ เดือน	-	+๑	-	-	
๔.	นางพันธุ์ทิพย์ ศรีษะ	นักวิเคราะห์นโยบายและแผน	ชก.	รัฐประศาสนศาสตรมหาบัณฑิต	๑๑ ปี ๒ เดือน	-	+๑	-	-	
๕.	จำสิบโท วิโรจน์ สวนทอง	นักพัฒนาชุมชน	ชก.	รัฐประศาสนศาสตรมหาบัณฑิต	๑๓ ปี ๒ เดือน	-	-	-	+๑	
๖.	สิบเอก บริบูรณ์ เขยชม	เจ้าพนักงานป้องกันและบรรเทาสาธารณภัย	ปง.	ประกาศนียบัตรวิชาชีพชั้นสูง	๑๒ ปี ๑ เดือน	-	-	-	-	
	<b>กองคลัง</b>									
๗.	นางนิภา ปัญญวิจิตร	นักบริหารงานการคลัง	ต้น	บริหารธุรกิจมหาบัณฑิต	๒๖ ปี ๑๑ เดือน	นักบริหารงานการคลัง	-	-	-	
๘.	- ว่าง -	นักวิชาการเงินและบัญชี	ปก./ชก.	-	-	-	-	+๑	-	
๙.	- ว่าง -	เจ้าพนักงานการเงินและบัญชี	ปง./ชง.	-	-	-	-	-	-	
๑๐.	- ว่าง -	เจ้าพนักงานพัสดุ	ปง./ชง.	-	-	-	-	-	-	
	<b>กองช่าง</b>									
๑๑.	นายชัชวาลย์ ชาวใบไม้	นักบริหารงานช่าง	ต้น	วิทยาศาสตร์บัณฑิต (เทคโนโลยีอุตสาหกรรม)	๒๕ ปี ๑๐ เดือน	นักบริหารงานช่าง	-	-	-	
๑๒.	นางสาวผกามาศ นาคขำ	นายช่างโยธา	ปง.	ประกาศนียบัตรวิชาชีพชั้นสูง	๑๖ ปี ๖ เดือน	-	-	-	+๑	
๑๓.	- ว่าง -	นักจัดการงานช่าง	ปก./ชก.	-	-	-	-	-	-	

ที่	ชื่อ-สกุล	ตำแหน่ง	ระดับ	คุณวุฒิการศึกษา	ระยะเวลาการดำรงตำแหน่ง (ปี/เดือน)	การผ่านฝึกอบรมตามหลักสูตรสายงาน	แผนการเข้ารับการฝึกอบรมตามหลักสูตรสายงาน			หมายเหตุ
							๒๕๖๗	๒๕๖๘	๒๕๖๙	
	กองช่าง (ต่อ)									
๑๔.	- ว่าง -	เจ้าพนักงานประปา	ปง./ชง.	-	-	-	-	-	-	
	กองการศึกษา ศาสนาและวัฒนธรรม									
๑๕.	- ว่าง -	นักบริหารงานการศึกษา	ต้น	-	-	-	-	-	-	
๑๖.	- ว่าง -	นักวิชาการศึกษา	ปก./ชก.	-	-	-	-	-	-	
	ศูนย์พัฒนาเด็กเล็ก อบต.ท้ายตลาด									
๑๗.	นางสาวเจริญรัตน์ คงบัว	ครู	วิทยฐานะชำนาญการ	ศึกษาศาสตรมหาบัณฑิต	๑๑ ปี ๘ เดือน	-	-	-	-	
	หน่วยตรวจสอบภายใน									
๑๘.	- ว่าง -	นักวิชาการตรวจสอบภายใน	ปก./ชก.	-	-	-	-	-	-	
รวม							๒	๒	๒	

## ยุทธศาสตร์การพัฒนาบุคลากร

การพัฒนาบุคลากรขององค์การบริหารส่วนตำบล ได้กำหนดวิสัยทัศน์ พันธกิจ ค่านิยม ยุทธศาสตร์ การพัฒนาบุคลากรเพื่อเป็นกรอบแนวทางในการพัฒนา ดังนี้

### วิสัยทัศน์ ( Vision)

“พัฒนาคน คนพัฒนาองค์กร องค์กรพัฒนาชุมชน ชุมชนพัฒนาชาติ”

### พันธกิจด้านการพัฒนาทรัพยากรบุคคล (Mission)

๑. พัฒนาบุคลากรองค์การบริหารส่วนตำบล ให้เป็นมืออาชีพและนวัตกรรม มีความรู้ ทักษะ ทักษะที่จำเป็นในการบริหารงานและบูรณาการอย่างเป็นระบบพร้อมปรับตัวสู่ยุคดิจิทัล
๒. เสริมสร้างคุณธรรม จริยธรรม วัฒนธรรมและค่านิยมร่วม เพื่อเพิ่มประสิทธิภาพ การปฏิบัติงานและป้องกันการทุจริตประพฤติมิชอบ
๓. พัฒนาบุคลากรองค์การบริหารส่วนตำบล ให้มีคุณภาพชีวิตที่ดี มีความสุข มีความสมดุลของชีวิต และการทำงาน
๔. ส่งเสริมการเรียนรู้และการพัฒนาตนเองอย่างต่อเนื่อง ด้วยระบบเทคโนโลยีสารสนเทศ และดิจิทัลที่เหมาะสม
๕. พัฒนาบุคลากรองค์การบริหารส่วนตำบล ตามเส้นทางความก้าวหน้าในสายอาชีพ
๖. พัฒนาทักษะด้านภาวะผู้นำ ทักษะด้านดิจิทัล และทักษะสำหรับผู้ประกอบการเปลี่ยนแปลงรุ่นใหม่ใน องค์การบริหารส่วนตำบล

### ค่านิยม

“พัฒนาคุณภาพชีวิตบุคลากร ให้เป็นคนดี เป็นผู้นำการเปลี่ยนแปลง และสร้างวัฒนธรรมในองค์กรให้ มีการแลกเปลี่ยนเรียนรู้ร่วมกัน ”

### เป้าประสงค์

๑. บุคลากรมีขีดความสามารถ ทักษะ ความรู้ และสมรรถนะที่หลากหลายในการปฏิบัติงาน ตามภารกิจองค์การบริหารส่วนตำบล
๒. องค์การบริหารส่วนตำบลมีการวางแผนพัฒนาบุคลากร การวางแผนพัฒนาความก้าวหน้าในสาย อาชีพให้แก่ข้าราชการหรือพนักงานส่วนท้องถิ่น
๓. บุคลากรมีจิตสำนึก ประพฤติปฏิบัติตน ตามค่านิยม คุณธรรมจริยธรรม วัฒนธรรมการทำงาน ร่วมกัน โดยยึดหลักธรรมาภิบาล
๔. บุคลากรมีความผูกพันกับองค์การบริหารส่วนตำบลมีคุณภาพชีวิตการทำงานที่ดี และมีความสุขในการทำงาน
๕. พัฒนาบุคลากรให้มีคุณภาพชีวิตและความสุขในวัยหลังเกษียณ











## การติดตามประเมินผลการพัฒนาบุคลากร

### ความรับผิดชอบ

๑. บุคลากรมีหน้าที่เรียนรู้และพัฒนาตนเองทั้งในด้านกรอบความคิดและทักษะให้สามารถทำงานตามบทบาทหน้าที่และระดับตำแหน่งของตนเอง

๒. ผู้บังคับบัญชาทุกระดับ มีหน้าที่สร้างสภาพแวดล้อมและระบบการทำงานที่เอื้อให้เกิดการเรียนรู้ให้ทรัพยากรที่จำเป็น รวมทั้ง ดูแลและให้คำแนะนำเกี่ยวกับการทำงาน และการเรียนรู้และพัฒนาแก่ผู้ใต้บังคับบัญชาอย่างเหมาะสม

### การติดตามและประเมินผล

๑. กำหนดให้ผู้เข้ารับการฝึกอบรมพัฒนาต้องทำรายงานผลการเข้าอบรมพัฒนาภายใน ๑๕ วันทำการ นับแต่วันกลับจากการอบรมสัมมนา เพื่อเสนอต่อผู้บังคับบัญชาตามลำดับจนถึงนายกองตรีปกครองส่วนท้องถิ่น

๒. ให้ผู้บังคับบัญชาทำหน้าที่ติดตามผลการปฏิบัติงาน โดยพิจารณาเปรียบเทียบผลการปฏิบัติงานก่อนและหลังการพัฒนา ตามข้อ ๑.

๓. นำข้อมูลการติดตามผลการปฏิบัติงานมาประกอบการกำหนดหลักสูตรอบรมให้เหมาะสมกับความต้องการของข้าราชการและพนักงานส่วนท้องถิ่นต่อไป

๔. ผู้บังคับบัญชานำผลการประเมินไปพิจารณาในการเลื่อนขั้นเงินเดือน เลื่อนระดับตามผลสัมฤทธิ์การปฏิบัติงาน

๕. ผลการตรวจประเมินประสิทธิภาพขององค์กรปกครองส่วนท้องถิ่น (Local Performance Assessment : LPA) ตัวชี้วัด ร้อยละของบุคลากรในสังกัดองค์กรปกครองส่วนท้องถิ่นที่ได้รับการพัฒนาประจำปี (เป้าหมายต้องได้ร้อยละ ๘๐)

๖. กำหนดให้บุคลากรทุกระดับ ทุกคน ต้องได้รับการพัฒนาอย่างน้อยปีละ ๒ ครั้ง

๗. กำหนดให้บุคลากรเรียนรู้ด้วยตนเองผ่านหลักสูตรการเรียนรู้ผ่านสื่ออิเล็กทรอนิกส์ (e-Learning) อย่างน้อย ๑ วิชาต่อปี

\*\*\*\*\*